



SCC17000TM-1

SANY CRAWLER CRANE

三一履带起重机



www.sanygroup.com

QUALITY CHANGES THE WORLD

推介书内的参数、图片和配置仅供参考，实际配置以实物为准。

V1.0

01

INTRODUCE
04 / 整机优势

04

TRANSPORT DIMENSIONS
08 / 部件运输尺寸

02

MAIN PERFORMANCE
PARAMETERS
06 / 整机基本尺寸

05

MAIN FEATURES
11 / 主要特性

03

MAIN PERFORMANCE
PARAMETERS
07 / 主要性能参数

06

CONFIGURATIONS
14 / 工况组合
H-CK 工况
HJFJ-CK12 工况
HJFJ-CK15 工况
HDB-CK 工况
HJFJDB-ZCK 工况
HJFJDB_TCK 工况

01 | 整机优势

Performance Parameter

 **42m~126m**
主臂长度(带超起)

 **189m+15m**
风电工况最长臂(带超起)

 **17500t·m**
最大额定起重力矩(带超起)

标准风电工况

- 100m高, 102+12m: 300t@16m
- 110m高, 114+12m: 300t@18m
- 115m高, 117+12m: 289t@20m
- 120m高, 120+15m: 240t@22m

超起风电工况

- 160m高, 165+12m: 275t@26m
- 170m高, 174+12m: 243t@28m
- 180m高, 183+12m: 216t@30m
- 190m高, 189+15m: 185t@32m

极致安全

- 覆盖10MW及以下风机吊装, 超低负载率, 让风机吊装更安全;
- 2000吨级主弦管, 抗风能力远超标准。

一骑绝尘

- 三种转场模式, 适应不同场景, 最快3h转场到位;
- 8种拆装黑科技, 拆装效率高半天, 双泵合流, 重载速度提升1倍。

舒适智能

- 4大智能安全辅助, 360度保护作业安全;
- 智慧大屏+双排驾舱满足用户极致舒适体验。

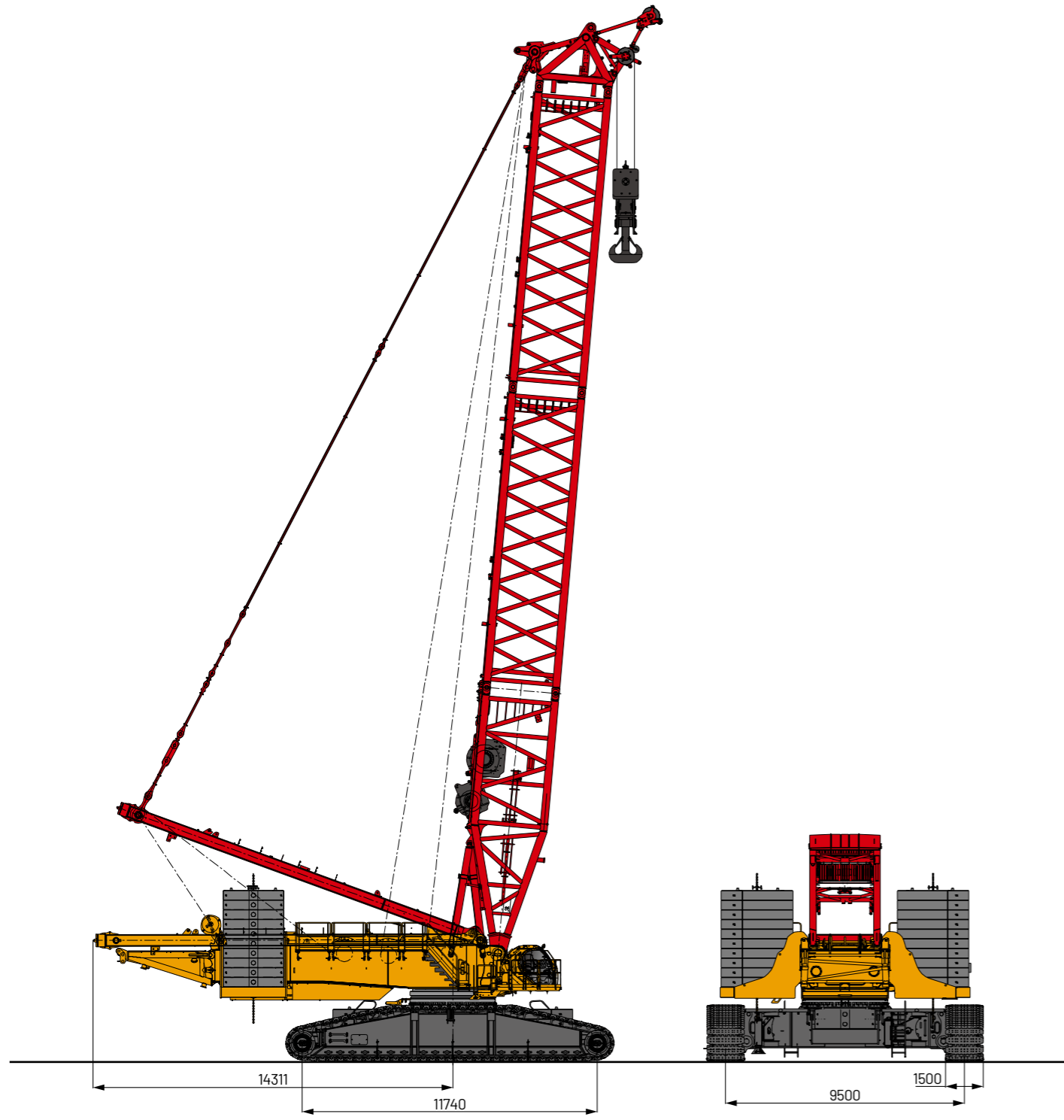
SCC17000TM-1

SANY CRAWLER CRANE



02 | 整机基本尺寸

Performance Parameter



SCC17000TM-1
单位:mm

03 | 主要性能参数

Performance Parameter

项目	单位	参数
性能参数		
最大额定起重量	t	1000 (6m工作半径)
最大额定起重量 (带超起)	t	1250 (14m工作半径)
最大额定起重力矩	t·m	7800
最大额定起重力矩 (带超起)	t·m	17500
主臂长度	m	24~102
主臂长度 (带超起)	m	45~126
混合主臂长度 (带超起)	m	54~159
风电工况最长臂 (带超起)	m	189+15
风电工况最长臂 (不带超起)	m	120+15
固定副臂长度	m	12/15
主臂变幅角度	°	30~85
工作速度参数		
主卷扬最大单绳速度(最外工作层)	m/min	140
副卷扬最大单绳速度(最外工作层)	m/min	140
主变幅最大单绳速度(最外工作层)	m/min	0
副变幅最大单绳速度(最外工作层)	m/min	0
超起变幅最大单绳速度(最外工作层)	m/min	140
回转速度(空载)	r/min	0.8
动力参数		
发动机型号	-	潍柴WP17G770E302
发动机最大功率	kW/rpm	566/2100
发动机最大扭矩	N·m/rpm	3000/1200~1500
行驶参数		
行走速度	km/h	0~0.8
爬坡能力 (带基本臂、司机室朝右)	%	15
尺寸参数		
整机外形尺寸 (长×宽×高)	mm	16230×11000×5040
最大运输尺寸 (长×宽×高)	mm	15300×3500×3100
最小回转半径	mm	13405
主、从动轮中心距	mm	11740
履带板宽度	mm	1500
重量参数		
整机质量 (基本臂、250t后配重、80t中央配重、带1250t吊钩)	t	668
最大单件运输重量 (转台总成)	t	61.5
主机后配重(含托盘)	t	230
超起配重(含托盘)	t	550
中央配重(含托盘)	t	80
接地比压 (基本臂、250t后配重、80t中央配重、带1250t吊钩)	MPa	0.2

04 | 部件运输尺寸

Transport Dimensions

注：示意图比例仅供参考，以实物为准。

序号	名称	形状	长(m)	宽(m)	高(m)	单件重量(t)	数量
1	主机 (上下车分离)		15.72	3.40	3.11	61.50	1
2	底座 (上下车分离)		8.35	3.65	1.88	38.55	1
3	履带总成		13.08	1.50	2.21	49.87	2
4	主变幅桅杆		15.66	2.87	2.68	30.91	1
5	主提升		2.22	1.37	1.44	12.00	2
6	H2主臂10m下节臂		10.95	3.56	3.34	20.67	1
7	H4主臂12m过渡节		12.42	3.58	3.21	13.87	1
8	附加后配重装置		5.11	3.54	3.24	6.35	1
9	H9A连接节		4.17	3.55	2.92	9.15	1
10	主臂滑轮组		1.98	2.00	1.49	3.29	2
11	H3主臂3m中间臂		3.37	3.63	3.21	4.20	1
12	中间配重托盘		3.33	2.90	1.20	20.00	2
13	主机后配重托盘		3.45	2.84	2.68	15.03	2
14	H6主臂6m中间节		6.42	3.63	3.21	7.24	1
15	H8C主臂12m中间臂		12.42	3.60	3.30	10.19	1
16	固定副臂总成		14.35	2.33	3.78	10.25	1

04 | 部件运输尺寸

Transport Dimensions

序号	名称	形状	长(m)	宽(m)	高(m)	单件重量(t)	数量
17	FJ3固定副臂3m中间臂		3.18	2.17	1.91	1.28	1
18	D2超起桅杆下节臂		12.32	3.63	3.55	37.41	1
19	D1超起桅杆上节臂		13.18	3.84	3.23	15.51	1
20	D6超起桅杆12m中间节臂		12.24	3.49	2.89	10.74	1
21	D4超起桅杆6m中间节臂		6.24	3.49	2.89	6.04	2
22	超起配重托盘		10.12	4.94	1.88	36.51	1
23	超起配重撑杆		20.24	3.95	4.59	18.48	1
24	LJ4副臂变径节		6.41	3.47	3.22	5.87	1
25	LJ6A变幅副臂中间节		6.38	3.02	2.55	4.74	1
26	LJ8A变幅副臂中间节		12.38	3.02	2.54	8.41	1
27	LJ8B变幅副臂中间节		12.38	3.03	2.65	7.66	1
28	CK4A宽臂下过渡节		12.42	4.56	3.30	17.17	1
29	CK8A宽臂中间臂节		12.30	4.56	3.30	16.24	2
30	CK8AA宽臂12m中间臂		12.30	4.50	3.21	17.50	2
31	CK8B宽臂中间臂节		12.30	4.56	3.30	17.51	1
32	CK8C宽臂中间臂节		12.42	4.56	3.30	15.94	1

04 部件运输尺寸

Transport Dimensions

序号	名称	形状	长(m)	宽(m)	高(m)	单件重量(t)	数量
33	CK8D宽臂中间臂节		12.42	4.56	3.30	14.56	1
34	CK8E宽臂中间臂节		12.42	4.56	3.30	13.13	1
35	CK8F宽臂中间臂节		12.42	4.56	3.30	12.39	2
36	CK4B宽臂上过渡节		12.42	4.50	3.23	11.99	1
37	LJ9连接节		3.04	3.04	2.74	5.55	1
38	25t球钩		1.65	0.54	0.54	1.68	1
39	250t起重钩		3.66	2.11	1.10	11.99	1
40	350t起重钩		4.02	2.04	1.33	13.25	1
41	800t起重钩		5.06	1.89	3.45	22.34	1
42	1250t起重钩		6.02	3.51	2.40	30.59	1
43	10t配重块		2.85	2.40	0.45	10.00	70
44	5t配重块		2.85	2.40	0.26	5.00	11
45	副臂滑轮组		1.84	1.26	1.73	1.84	2
46	侧支腿总成		4.32	1.39	1.51	2.55	2

05 主要特性

Main Features

1 产品规格

驾驶室

- 沿用经典保时捷头盔式工业造型，可0-25° 俯仰调节，滑移门结构，操作更便捷；采用全密封式钢框架结构，正面、侧面及顶部均安装有大范围高强度钢化玻璃，视野更开阔；顶部护栏结构加强，不锈钢扶手更牢靠。
- 带安全开关空气悬浮式座椅，任意高度位置调节，驾乘舒适；采用烟台电装空调，风口位置重新布局，制冷更快；左、右扶手箱去按键化设计，操纵手柄、控制按钮等电气件重新选型，布局更合理；采用3个12.8寸三联智慧可触摸大屏，可编程智能按键开关，全新UI设计，人机交互更便捷；扶手箱可随座椅同步调节或座椅单独调节至最合适位置，满足不同体型驾驶员，操作更舒适。同时主驾驶旁边配备了副驾驶座，可容纳两名操作手，更加人性化。

发动机

- 潍柴WP17发动机（符合中国非道路国三排放标准）；
- 额定功率：566kW；
- 额定转速：2100rpm；
- 最大输出扭矩：3000N·m；
- 最大扭矩转速：1200~1500rpm。

液压系统

- 液压系统包括：提升液压系统、行走液压系统、回转液压系统、变幅液压系统、伺服液压系统、防后倾液压系统、冷却系统、辅助液压系统等。主要液压元件都采用原装进口；
- 特点：提升、行走、变幅、回转液压系统全部采用闭式回路，具有节能、高效、操作响应快、发热量少、寿命长等特点；
- 伺服系统都采用电比例控制元件，便于实现精确和智能控制；
- 防后倾液压系统，采用外控外泄式平衡阀，并安装在油缸上，安全可靠；
- 冷却液压系统，具有散热功率大，冷却效果良好的特点。

电气控制系统

- 采用三一自主研发 SYMC 集成控制系统，系统集成度高，操作精准，质量可靠；
- 控制系统：由电源系统、发动机系统、主控制系统、力矩限制器系统、辅助系统以及安全监控管理系统等系统组成。控制器、显示器、发动机之间应用 CAN 总线技术进行数据通讯；
- 远程监控系统：全新开发的 APP，随时随地可以掌握设备状态，智能维护保养提醒、故障报警、施工数据推送、一键服务召请、设备健康管理等功能上线，让用户使用更加放心；
- 远程无线遥控系统：可选配，操作所有主要机构和辅助油缸动作，配备显示器，可显示发动机及力矩限制器相关数据，让操作更加简单、方便、安全。

额外装置

- 侧板起支腿（标配）；
- 下车支腿油缸（标配）；
- 履带自装卸油缸（位于主变幅桅杆）；
- 移动泵站；
- 上下车分离装置。

工作重量

- 工作重量约为668t，包括上车，下车，主机后配重，中央配重，24m基本臂及1250t吊钩。

配重

- 配重包括：中央配重、主机后配重、超起配重、主机附加后配重具体参数如下：

名称	数量	长(m)	宽(m)	高(m)	单件重量(t)
中央配重	4	2.85	2.40	0.48	10
中央配重托盘	2	3.17	2.80	1.20	20
主机后配重	20	2.85	2.40	0.48	10
主机后配重托盘	2	3.45	2.82	2.70	15
超起配重	46	2.85	2.40	0.48	10
	11	2.85	2.40	0.28	5
超起配重托盘	1	10.12	4.94	1.87	36

05 | 主要特性

Main Features

1 产品规格

所有作业设备管材采用高强度钢管，板材采用高强度钢板，臂头和吊钩上的滑轮全部使用轧制焊接滑轮。

主臂

- 臂架为中等截面，两端变截面的空间桁架式结构，钢管焊接，臂架顶部与根部用钢板加强，更有利于传递载荷；
- 主臂的长度在基本臂（24m）与最大长度（189m带超起）之间；
- 组成：下节臂10.5m×1、过渡节臂12m×1、主臂连接节1.5m×1、中间臂3m×1、中间臂6m×1、常规臂（3.5m）12m×1、宽臂（4.5m）12m×12、臂头滑轮组；
- 加长臂安装在主臂上节臂上。

固定副臂

- 固定副臂臂架两端为变截面，中间为等截面的空间桁架式结构，钢管焊接，臂架顶部与根部用钢板加强，更有利于传递载荷；
- 固定副臂长度为12m/15m；
- 组成：下节臂6m×1、中间臂3m、上节臂6m×1。

变幅副臂

- 变幅副臂臂架两端为变截面，中间为等截面的空间桁架式结构，钢管焊接，臂架顶部与根部用钢板加强，更有利于传递载荷；
- 变幅副臂长度为48m；
- 组成：下节臂10.5m×1、变径节臂6m×1、中间臂6m×1、中间臂12m×2、副臂连接节1.5m×1；
- 加长臂安装在副臂上节臂上。

超起装置

- 超起桅杆臂架两端为变截面，中间为等截面的空间桁架式结构，钢管焊接，臂架顶部与根部用钢板加强，更有利于传递载荷；
- 超起桅杆长度为42m和48m；
- 组成：下节臂12m×1、中间臂6m×2、中间臂12m×1、上节臂12m×1。

吊钩

- 共有5种吊钩可供选择，具体参数如下：

吊钩名称	最大吊重量 (t)	数量	滑轮数	单件重量 (t)
1250t 吊钩（可拆分）	1250	1	2×15	35.9
800t 吊钩（双滑轮组）	800	1	2×11	22.3
350t 吊钩（双滑轮组）	350	1	2×5	13.3
250t 吊钩（双滑轮组）	250	1	2×3	11.9
25t 球钩（无滑轮）	25	1	0	1.7

注：1250t 吊钩可分解出 650t 吊钩。

05 | 主要特性

提升卷扬机构

- 变量液压马达驱动行星齿轮减速机，来控制主提升I、主提升II的起升降落，同时具有良好的微速性能，最快档可以实现主提升I、主提升II快速动力提升；
- 折线式卷筒多层缠绕保证不乱绳，减速机具有低噪高效、寿命长、换油方便等特点。

主提升机构	最外工作层绳速	0~140m/min
W1-1(主提升机构 1)	钢丝绳直径	32mm
W1-2(主提升机构 2)	额定单绳拉力	22.5t
副提升机构	最外工作层绳速	140m/min
W2	钢丝绳直径	28mm
	额定单绳拉力	17.2t

变幅卷扬机构

- 包括：主臂变幅机构、副臂变幅机构、超起变幅机构；
- 各变幅装置采用折线式卷筒，由液压马达通过行星减速机驱动，可实现多种复合动作并具有良好的微速性能。

主变幅机构	最外工作层绳速	65×2m/min
W3	钢丝绳直径	32mm
副变幅机构	最外工作层绳速	0~130m/min
W4	钢丝绳直径	32mm
超起变幅机构	最外工作层绳速	140m/min
W5	钢丝绳直径	32mm

回转机构

- 回转液压系统采用三马达通过行星减速机带动正齿轮驱动，可以提供360° 旋转，回转速度为0~0.8rpm，可实现无级调速、回转无启动及停止冲击、运行平稳并具有中位自由滑转功能。回转支承装置：采用三排滚柱式外齿回转支承。可通过转接环实现主机和下车分离。

行走机构

- 履带架：每个履带架都有独立的行走驱动装置。由液压行走马达驱动行星齿轮减速机，并通过驱动轮的传动来实现独立行走。行驶系统有快慢二档速度，慢速，可提供足够的牵引力，实现100%带载行走；快速，可提供较快速度，提高转场效率。行走驱动也可实现无极变速；
- 履带板：采用先进铸造工艺，高强度、高耐磨性的材料制作而成，在设备上安装后，张紧程度可以通过液压油缸进行调节，调节垫片的位置达到理想的张紧度。

注：行走机构为选配项，可根据客户需求进行选配。

05 | 主要特性

2 安全装置

力矩限制器

- 采用自主研发的力矩限制器，通过CAN总线与其它控制器组成网络，实现安全可靠的控制。力矩限制器能自动检测出起重机所吊载的重量及起重臂所处的角度，并能显示出其额定载重量和实际载荷、工作半径、吊钩的允许高度；
- 力矩限制器系统由大屏幕彩色显示器、主机、角度传感器、拉力传感器和压力传感器等组成。

主、副吊钩防过卷装置

- 用于防止吊钩过提升。当起重钩提升到一定高度时，限位开关动作，控制系统自动切断起重钩的提升动作，同时显示器及蜂鸣器报警，此时只能进行起重钩下降的操作，从而防止起重钩过卷现象出现。

主、副吊钩防过放装置

- 用于防止卷扬钢丝绳的过放。当钢丝绳放至最后三圈时，限位开关动作，控制系统自动切断放绳动作，同时显示器及蜂鸣器报警，此时只能进行收绳操作，从而防止起重钩过放现象出现。

起重臂限位装置

- 主臂仰角大于86°，副臂仰角大于75° 时，相应的限位开关动作，控制系统自动切断臂架起升动作，同时显示器及蜂鸣器报警。此时相应变幅卷扬起升操作不起作用，但下降操作可以实现；
- 当主臂下放角度小于30° 时，副臂角度小于15° 时，控制系统将自动切断臂架下降动作，同时显示器及蜂鸣器报警。此时相应臂架下降操纵将被限制，此保护功能由力矩限制器自动控制。

起重臂防后倾装置

- 主臂及超起桅杆各有一对防后倾油缸，臂架向后倾斜时需克服防后倾油缸的高压，臂架向前摆出时液压系统自动补充高压油，张紧臂架，防止臂架在工作过程中振动及后倾；
- 副臂固定桅杆有一对防后倾装置，副臂变幅桅杆有一对油气缸防止桅杆后倾及张紧副臂变幅钢丝绳。

提升机构制动器

- 各提升制动器采用弹簧加载常闭式片式制动器，制动力大、免维护、使用安全可靠，寿命长。

闭路监视系统

- 双显示屏多摄像头闭路监视系统，每个屏最多可同时显示四个监视画面。可实现对各卷扬机构钢丝绳缠绕情况、超起配重的状态及设备周围情况的实时监控；
- 带视频记录仪，可存储视频监视画面，最大存储时间可达76 小时；
- 可记录车子运行情况。

故障自诊断系统

- 可以根据故障代码方便地排除故障。

黑匣子

黑匣子

- 可以将司机的操作及设备的运行数据记录下来。并可根据设备的实际运行情况，对设备的剩余使用情况和寿命进行分析。

航标灯

- 安装在臂架顶部，夜间高空警示。

电子水平仪

- 在监视器上实时显示起重机的倾斜角度，保护起重机的安全运行。

防雷击保护装置

- 包括防雷接地装置与电涌保护装置，可有效防止雷击时，电气系统元器件的伤害与对工作人员的伤害。

起重钩防脱卡

- 起重钩上安装有防止钢丝绳脱落的挡板。

回转及行走声光报警

- 回转及行走时，报警喇叭按一定频率鸣叫，同时警示灯闪烁，对起重机周围的人员进行警示提醒，可以通过显示器关闭。

操纵解除

- 拉起司机室座椅右侧的功能锁定杆或操作人员离开座椅，所有操纵手柄不起作用，可以避免因上下车时身体碰撞而产生的误操作。

发动机功率极限载荷调节及失速保护

- 控制器对发动机功率进行监控，防止发动机憋车及失速。

远程监控系统

- 进行运行数据监测，对运行数据进行分析，从而对故障远程诊断，及时解决问題。

主动安全控制技术

- 根据臂架长度自动降低回转速度，更安全；
- 柔性安全保护，接近安全限位条件时柔性降低动作速度，更稳定可靠；
- 实时监控液压油温，根据液压油温进行动作速度限制,有效保护液压元器件；
- 人机界面可选择此保护功能有效或无效，更人性化。

06 | 工况组合

Configurations

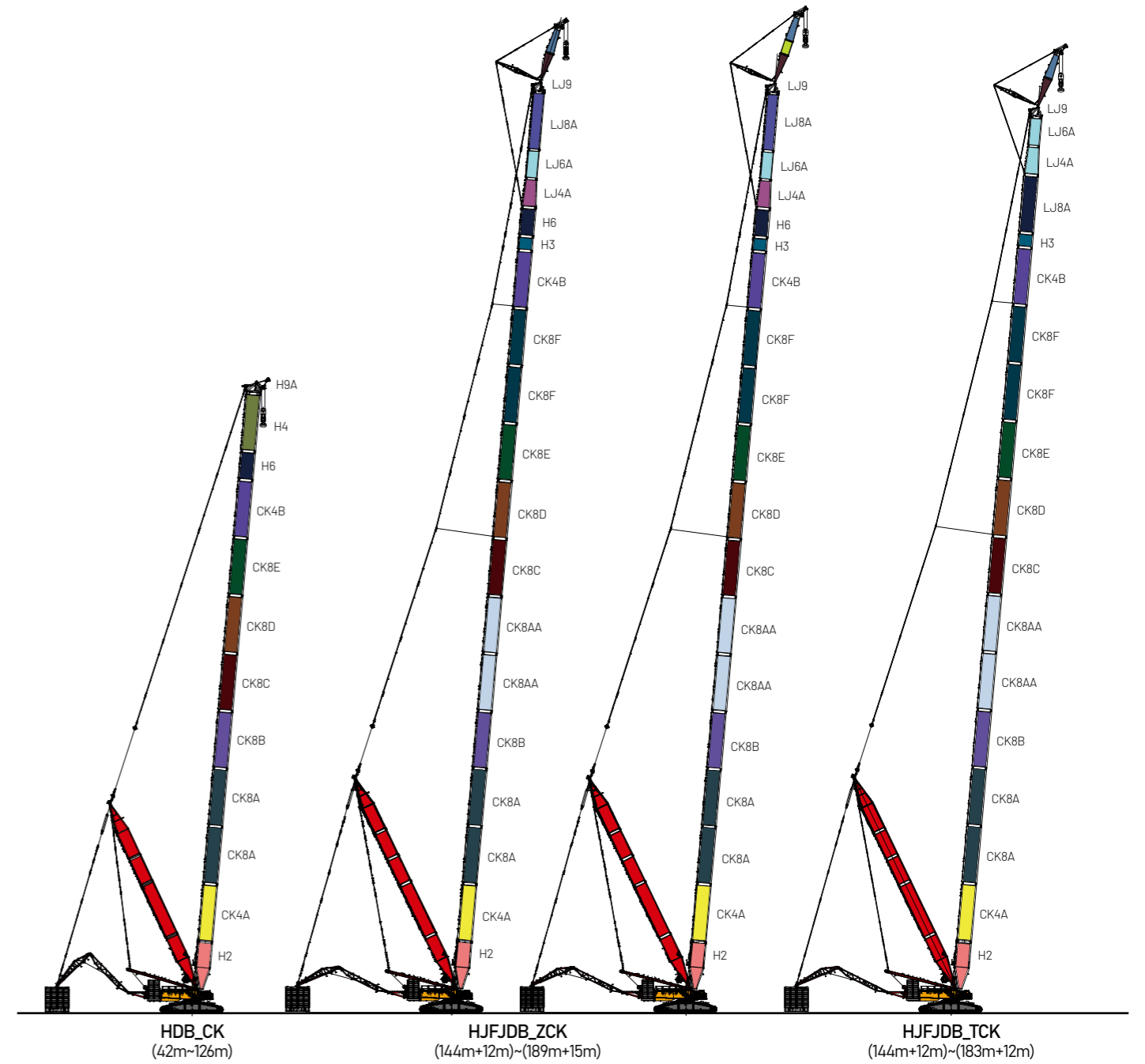
1 标准工况



工况	臂架组合	臂长
H_CK	宽臂 + 主臂	24m~102m
HJFJ_CK12	宽臂 + 主臂 + 变幅副臂 + 固定副臂	(93m+12m)~(120m+12m)
HJFJ_CK15	宽臂 + 主臂 + 变幅副臂 + 固定副臂	(93m+15m)~(120m+15m)

注：以上示意图仅做吊载情况参考。

2 超起工况



工况	臂架组合	臂长
HDB_CK	宽臂 + 主臂 + 超起桅杆 + 超起配重	42m~126m
HJFJDB_ZCK	宽臂 + 主臂 + 变幅副臂 + 超起桅杆 + 固定副臂 + 超起配重	(144m+12m)~(189m+15m)
HJFJDB_TCK	宽臂 + 主臂 + 变幅副臂 + 超起桅杆 + 固定副臂 + 超起配重	(144m+12m)~(183m+12m)

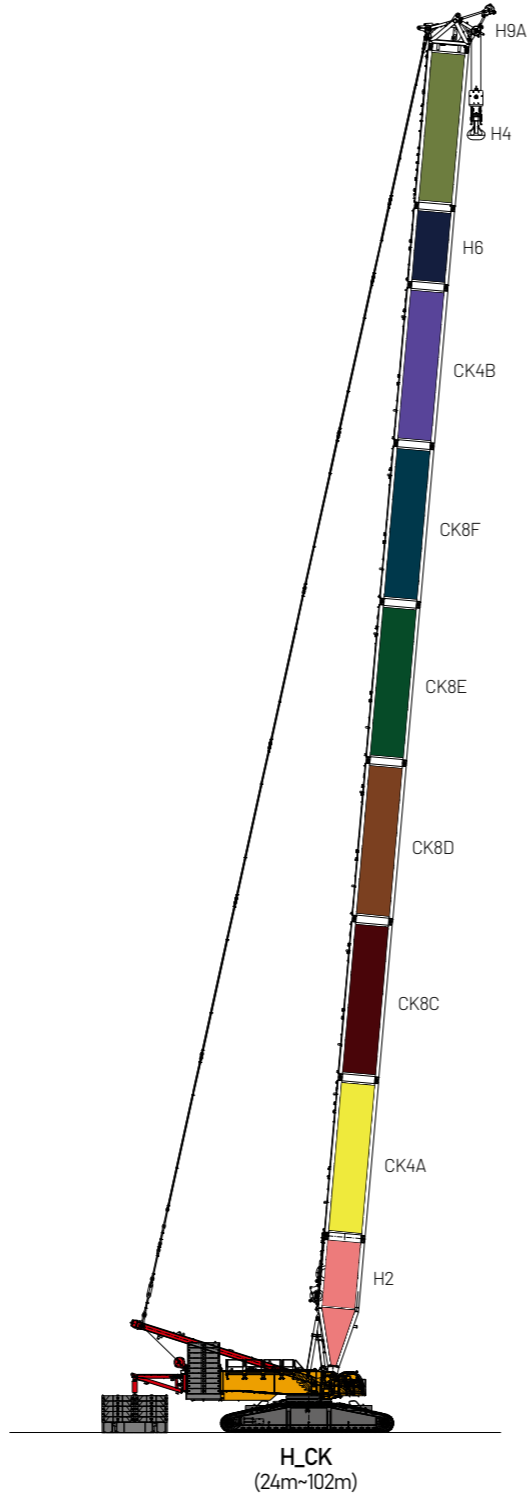
注：以上示意图仅做吊载情况参考。

06 | 工况臂架组合

H_CK工况

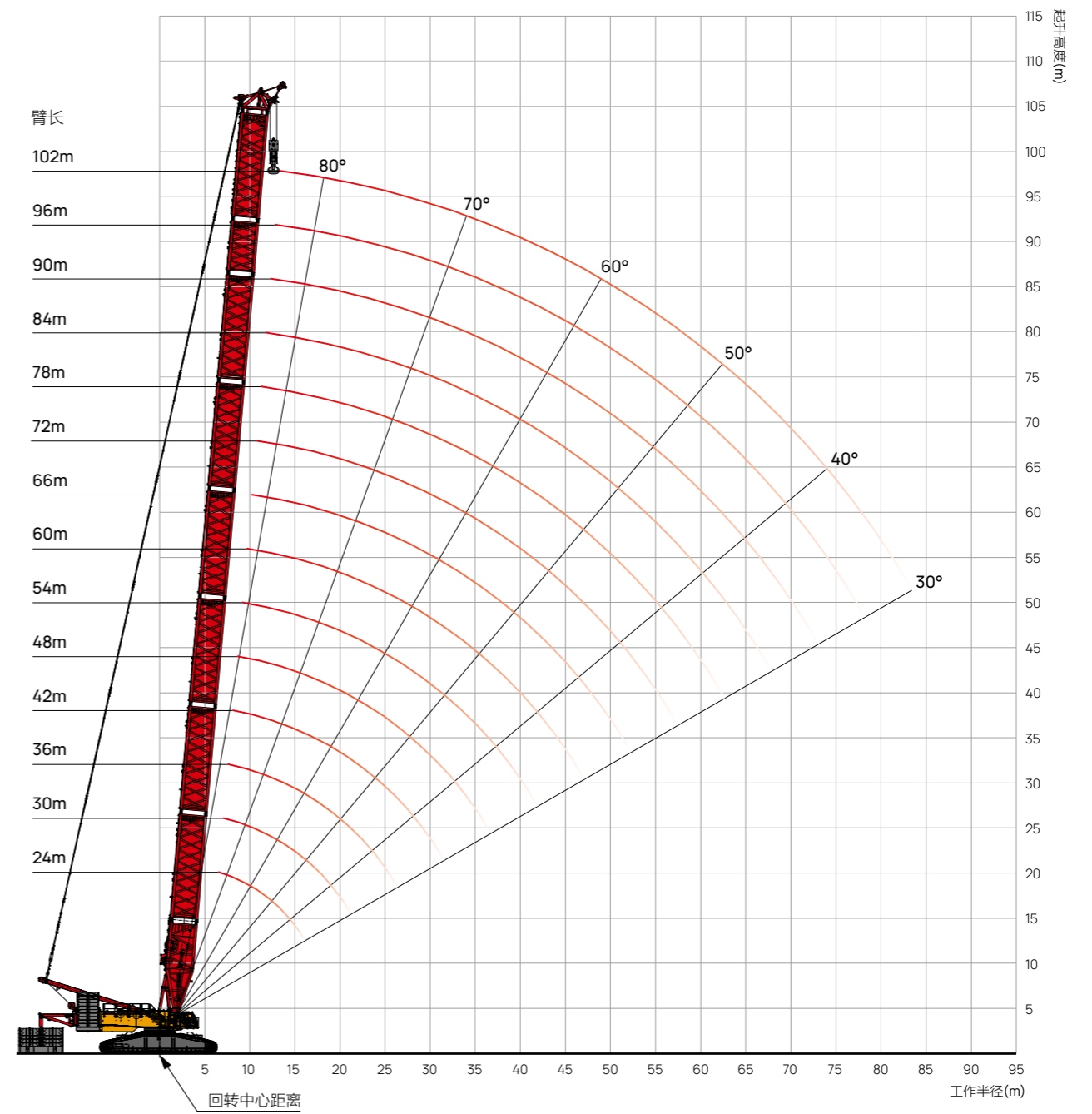
臂长 (m)	超宽臂臂长						主臂中间臂臂长	
	12m 下过渡节 CK4A	12m 宽臂 CK8C	12m 宽臂 CK8D	12m 宽臂 CK8E	12m 宽臂 CK8F	12m 上过渡节 CK4B	6m 中间臂 H6	12m 过渡节 H4
24	-	-	-	-	-	-	1	1
30	1	-	-	-	-	1	-	-
36	1	-	-	-	-	1	1	-
42	1	-	-	-	-	1	-	1
48	1	-	-	-	-	1	1	1
54	1	1	-	-	-	1	-	1
60	1	1	-	-	-	1	1	1
66	1	1	1	-	-	1	-	1
72	1	1	1	-	-	1	1	1
78	1	1	1	1	-	1	-	1
84	1	1	1	1	-	1	-	1
90	1	1	1	1	-	1	1	1
96	1	1	1	1	1	1	-	1
102	1	1	1	1	1	1	1	1

注：主臂下节臂 10.5m 臂架、1000t 滑轮组、1.5m 主臂臂头必选



06 | 工况作业范围图

H_CK工况



06 | 工况载荷表

H_CK工况

单位:t

m	主臂长度 24~102m, 后配重 250t, 附加后配重 0t, 中央配重 80t														m
	24	30	36	42	48	54	60	66	72	78	84	90	96	102	
6	1000														6
6.5	1000	1000													6.5
7	931	931	929												7
7.5	859	859	858	849											7.5
8	798	797	796	778	727										8
9	697	696	695	666	627	591	559								9
10	618	617	614	580	550	521	495	471							10
11	554	553	541	513	488	465	443	423	404	386					11
12	501	501	482	459	439	419	400	383	367	351	337	322			12
13	457	453	434	415	397	380	364	349	335	321	308	296	285	273	13
14	420	411	394	378	362	348	334	320	307	295	284	272	262	251	14
15	379	375	360	346	333	320	307	295	284	272	262	252	243	233	15
16	341	343	332	319	307	295	284	273	263	252	243	233	225	216	16
17	309	311	307	295	285	274	263	253	244	235	226	217	210	201	17
18	282	284	285	275	265	255	245	236	228	219	211	203	196	188	18
19	259	261	262	256	247	238	229	221	213	204	197	189	183	175	19
20	239	241	242	240	232	223	215	207	199	192	185	177	172	164	20
22	206	208	209	208	205	197	190	183	176	169	163	157	151	145	22
24		182	182	182	181	176	169	163	157	150	145	139	134	128	24
26		160	161	160	159	158	152	146	140	134	130	124	120	114	26
28		142	143	143	142	140	137	131	126	121	116	111	107	101	28
30			128	128	127	125	123	119	114	109	105	99.7	96.1	90.8	30
32			116	115	114	112	110	108	103	98.6	94.7	89.7	86.2	81.1	32
34				104	103	101	99.6	97.5	94.1	89.3	85.6	80.7	77.4	72.5	34
36				94.7	93.7	92.0	89.9	87.8	85.6	81.0	77.4	72.7	69.6	64.8	36
38				86.0	85.2	83.5	81.4	79.3	77.3	73.5	70.1	65.5	62.5	57.9	38
40					77.6	76.0	73.9	71.7	69.7	66.8	63.5	59.0	56.1	51.6	40
44					64.6	63.1	61.0	58.9	56.9	54.5	52.0	47.7	45.0	40.6	44
48						52.4	50.5	48.3	46.3	43.9	42.3	38.2	35.6	31.4	48
52							41.6	39.5	37.5	35.1	33.6	30.0	27.6	23.5	52
56								32.0	30.1	27.7	26.1	23.0	20.7	16.6	56
60									23.6	21.3	19.7	16.9	14.6	10.6	60
64										18.0	15.7	14.2	11.5	9.3	64
68											10.7	9.2	6.6	4.6	68
72												4.9	2.3		72

说明：
 1. 满足 ISO4305 标准。
 2. 表中的额定载荷值包括吊钩、钢丝绳和其它吊具的重量，额定载荷减去上述项目重量之和得出的才是起吊的重量。

06 | 工况载荷表

H_CK工况

单位:t

m	主臂长度 24~102m, 后配重 250t, 附加后配重 120t, 中央配重 80t														m
	24	30	36	42	48	54	60	66	72	78	84	90	96	102	
6	1000														6
6.5	1000	1000													6.5
7	1000	1000	1000												7
7.5	1000	1000	1000	1000											7.5
8	982	981	980	978	977										8
9	858	858	857	855	853	851	813								9
10	762	761	760	758	757	755	722	688							10
11	684	683	682	680	679	676	649	621	594	569					11
12	620	619	618	616	614	612	588	564	542	520	501	481			12
13	566	566	564	563	561	559	537	516	497	478	461	444	428	412	13
14	521	520	519	517	515	513	494	475	458	441	426	411	397	383	14
15	481	481	480	478	476	474	456	440	425	410	396	382	370	357	15
16	447	447	446	444	442	439	424	409	395	381	369	356	345	333	16
17	417	417	416	414	412	409	395	382	369	357	345	334	324	312	17
18	391	391	389	388	386	382	370	357	346	334	324	313	304	294	18
19	367	367	366	364	362	359	347	336	325	314	305	295	286	276	19
20	346	346	345	343	341	337	327	316	306	296	287	278	270	261	20
22	308	310	309	307	305	301	291	282	274	265	257	249	242	233	22
24		273	274	273	272	270	262	254	246	238	232	224	218	210	24
26		243	244	243	242	240	238	230	223	216	210	203	197	190	26
28		218	219	218	217	215	213	210	203	197	191	184	179	173	28
30			198	197	196	194	192	190	186	180	174	168	164	157	30
32			180	179	178	176	174	172	170	165	160	154	150	144	32
34				164	163	161	159	157	155	152	147	142	138	132	34
36				150	149	147	145	143	141	139	136	130	127	121	36
38				138	137	136	133	131	129	127	126	120	117	111	38
40					127	125	123	121	119	116	115	111	108	103	40
44						109	107	105	103	101	98.9	97.4	94.8	92.6	44
48							92.8	90.8	88.7	86.7	84.2	82.7	80.1	78.8	48
52								78.5	76.4	74.4	72.0	70.5	67.8	66.6	52
56									66.0	64.1	61.7	60.1	57.5	56.2	56
60										55.2	52.8	51.3	48.6	47.3	60
64											47.4	45.1	43.5	40.9	64
68												38.2	36.8	34.1	68
72													30.8	28.2	72
76														22.8	76
80															80
84															84
88															88

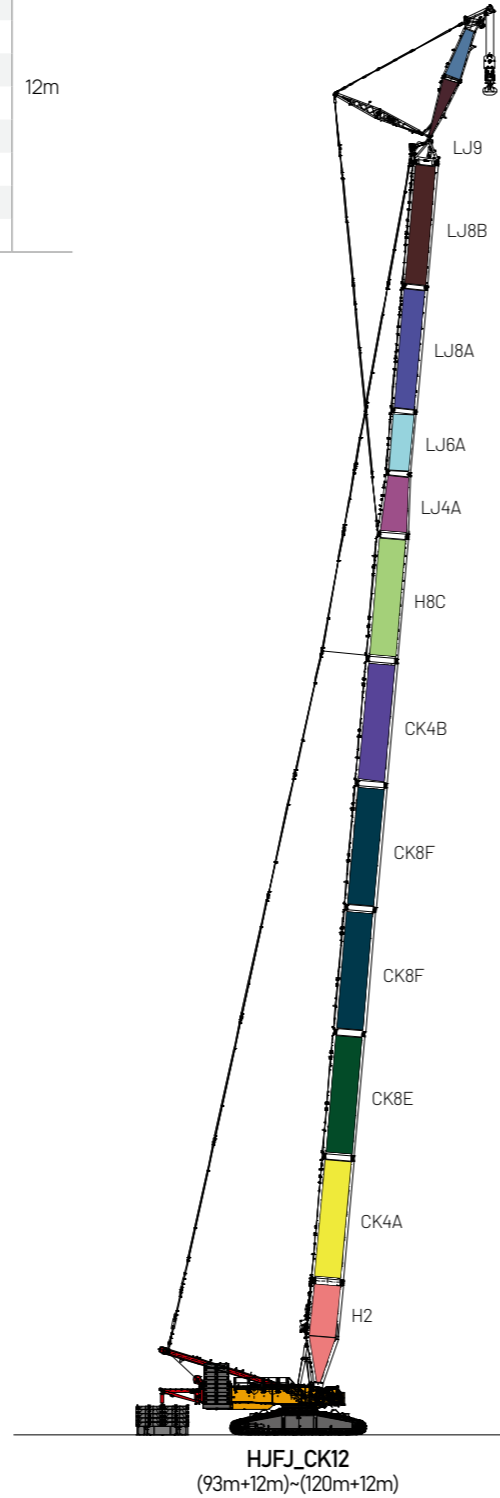
说明：
 1. 满足 ISO4305 标准。
 2. 表中的额定载荷值包括吊钩、钢丝绳和其它吊具的重量，额定载荷减去上述项目重量之和得出的才是起吊的重量。

06 | 工况臂架组合

HJFJ_CK12工况

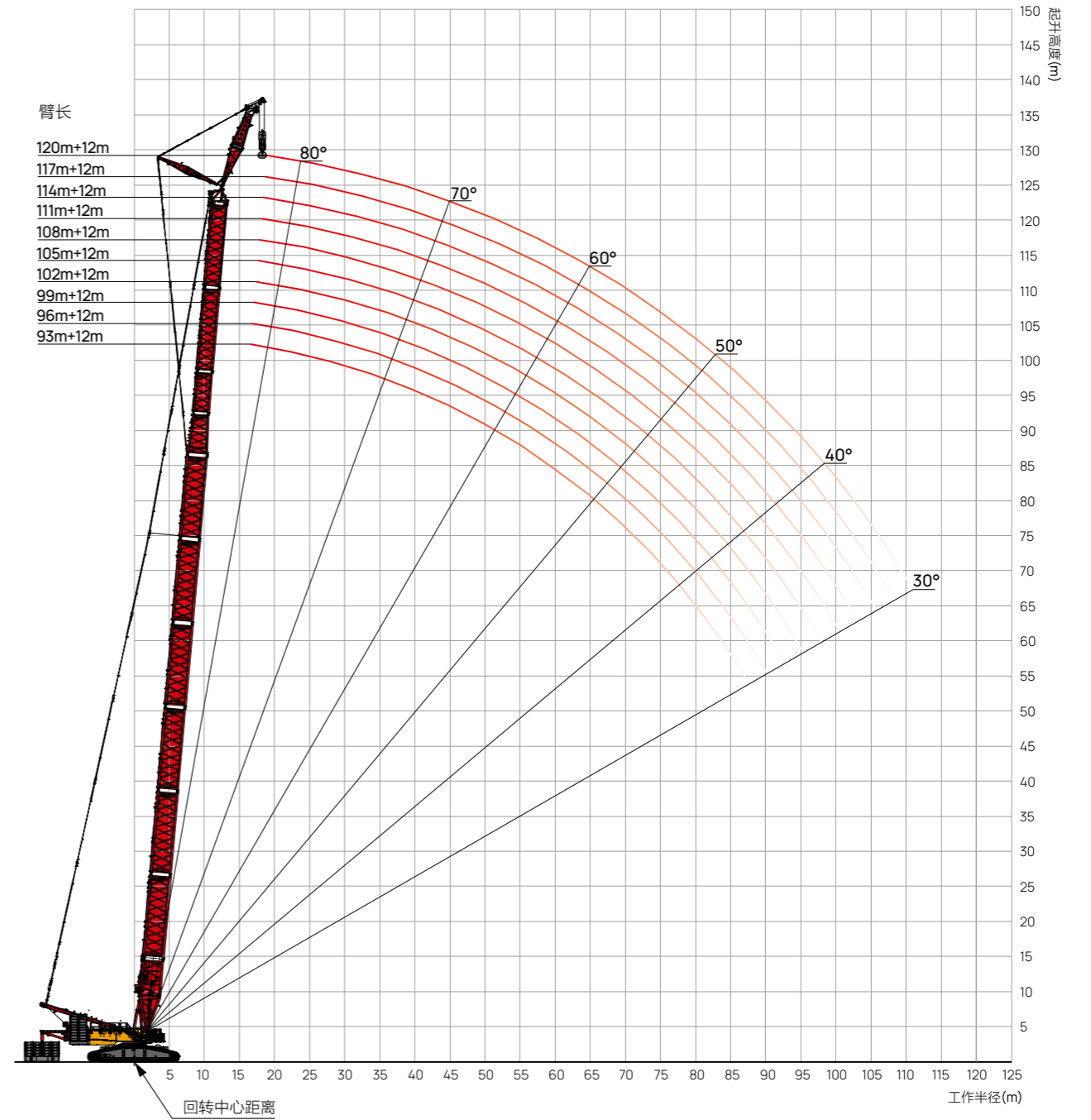
臂长 (m)	超宽臂臂长		主臂中间臂臂长			变幅副臂臂长				固定副臂臂长
	12m 宽臂 CK8E	12m 宽臂 CK8F	3m 中间臂 H3	6m 中间臂 H6	12m 中间臂 H8C	6m 副臂变径节 LJ4A	6m 副臂中间节 LJ6A	12m 副臂中间节 LJ8A	12m 副臂中间节 LJ8B	
93	1	1	1	1	-	1	1	1	-	12m
96	1	2	-	-	-	1	1	1	-	
99	1	2	1	-	-	1	1	1	-	
102	1	2	-	1	-	1	1	1	-	
105	1	2	1	1	-	1	1	1	-	
108	1	2	-	-	1	1	1	1	-	
111	1	2	1	-	1	1	1	1	-	
114	1	2	-	1	1	1	1	1	-	
117	1	2	1	-	1	1	-	1	1	
120	1	2	-	-	1	1	1	1	1	

注:H2主臂下节臂10.5m臂架,12m下过渡节CK4A,12m上过渡节CK4B,副臂臂头必选。
此工况臂长(108m-120m)必选腰绳,否则臂架有折断的风险。



06 | 工况作业范围图

HJFJ_CK12工况



06 | 工况载荷表

HJFJ_CK12工况

单位:t

m	主臂长度 93~120m, 副臂长 12m, 主副夹角 15°, 后配重 250t, 附加后配重 0t, 中央配重 80t										m
	93	96	99	102	105	108	111	114	117	120	
15	248	245	240								15
16	232	229	224	220	216	214	210				16
17	217	215	210	207	202	201	197	194	193	191	17
18	204	202	198	194	190	189	185	182	181	179	18
19	192	190	186	183	179	178	175	171	171	169	19
20	181	179	176	172	169	168	165	162	161	160	20
22	162	160	157	154	151	150	147	144	144	143	22
24	146	144	141	139	135	135	132	130	130	129	24
26	132	131	128	125	122	122	119	117	117	116	26
28	120	119	116	113	111	111	108	106	106	105	28
30	109	108	105	103	100	101	98.3	96.1	96.5	95.8	30
32	100	99.1	96.4	94.3	91.6	92.0	89.4	87.3	87.7	87.1	32
34	91.7	90.7	88.1	86.1	83.5	83.9	81.4	79.4	79.9	79.3	34
36	84.1	83.2	80.7	78.7	76.2	76.7	74.2	72.3	72.8	72.3	36
38	77.3	76.5	74.0	72.0	69.6	70.1	67.7	65.8	66.4	66.0	38
40	71.1	70.3	67.9	66.0	63.5	64.2	61.8	60.0	60.6	60.2	40
44	60.3	59.6	57.2	55.4	53.0	53.8	51.4	49.7	50.4	50.0	44
48	51.1	50.5	48.2	46.5	44.1	44.9	42.7	40.9	41.7	41.4	48
52	43.3	42.8	40.5	38.8	36.5	37.4	35.1	33.5	34.3	34.0	52
56	36.6	36.1	33.8	32.1	29.9	30.8	28.6	27.0	27.8	27.5	56
60	30.7	30.2	28.0	26.3	24.1	25.1	22.9	21.3	22.1	21.9	60
64	25.5	25.0	22.8	21.2	19.0	20.0	17.8	16.2	17.1	16.9	64
68	20.8	20.4	18.2	16.6	14.4	15.4	13.3	11.7	12.6	12.4	68
72	16.5	16.3	14.1	12.5	10.4	11.4	9.3	7.7	8.6	8.4	72
76	12.6	12.6	10.4	8.8	6.7	7.7	5.6	4.1	5.0	4.8	76
80	9.2	9.1	7.0	5.5	3.3	4.4	2.3		1.7		80
84	6.1	6.0	4.0	2.4							84
88	3.2	3.2									88

说明：
 1. 满足 ISO4305 标准。
 2. 表中的额定载荷值包括吊钩、钢丝绳和其它吊具的重量，额定载荷减去上述项目重量之和得出的才是起吊的重量。

06 | 工况载荷表

HJFJ_CK12工况

单位:t

m	主臂长度 93~120m, 副臂长 12m, 主副夹角 15°, 后配重 250t, 附加后配重 180t, 中央配重 80t										m
	93	96	99	102	105	108	111	114	117	120	
15	300	300	300								15
16	300	300	300	300	300	300	300				16
17	300	300	300	300	300	300	300	300	291	269	17
18	300	300	300	300	300	300	300	300	291	269	18
19	300	300	300	300	300	300	300	300	290	267	19
20	300	300	300	300	300	300	300	296	289	264	20
22	294	291	286	282	278	276	272	268	267	259	22
24	268	265	261	257	253	252	248	245	244	242	24
26	245	243	239	236	232	231	228	225	224	222	26
28	226	224	220	217	214	213	210	207	206	205	28
30	209	207	204	201	197	197	194	191	191	189	30
32	194	192	189	186	183	183	179	177	177	176	32
34	180	179	176	173	170	170	167	164	164	163	34
36	168	167	164	161	158	158	155	153	153	152	36
38	157	156	153	151	148	148	145	143	143	142	38
40	147	146	143	141	138	138	136	133	134	133	40
44	130	129	126	124	121	122	119	117	117	117	44
48	114	114	112	110	107	108	105	103	104	103	48
52	100	100	98.7	97.6	95.5	96.2	93.7	91.8	92.3	91.8	52
56	88.6	88.5	86.9	85.8	84.1	85.3	83.3	81.5	82.1	81.6	56
60	78.5	78.4	76.7	75.6	74.0	75.1	73.6	72.4	73.1	72.7	60
64	69.7	69.6	68.0	66.9	65.2	66.4	64.8	63.6	64.7	64.8	64
68	62.1	62.0	60.3	59.2	57.5	58.7	57.1	55.9	57.0	57.1	68
72	55.3	55.2	53.5	52.4	50.8	51.9	50.3	49.1	50.2	50.2	72
76	49.3	49.2	47.5	46.4	44.7	45.9	44.2	43.1	44.1	44.2	76
80	43.9	43.8	42.1	41.0	39.3	40.5	38.8	37.7	38.7	38.8	80
84	39.0	38.9	37.3	36.1	34.5	35.6	34.0	32.8	33.8	33.9	84
88	34.6	34.5	32.8	31.7	30.0	31.2	29.5	28.4	29.4	29.5	88
92	30.5	30.5	28.8	27.7	26.0	27.2	25.5	24.4	25.4	25.4	92
96		26.7	25.1	24.0	22.3	23.5	21.8	20.7	21.7	21.7	96
100			21.6	20.6	18.9	20.1	18.4	17.3	18.3	18.4	100
104					15.7	16.9	15.3	14.2	15.2	15.2	104
108							12.4	11.3	12.3	12.3	108
112								8.5	9.6	9.6	112
116										7.1	116

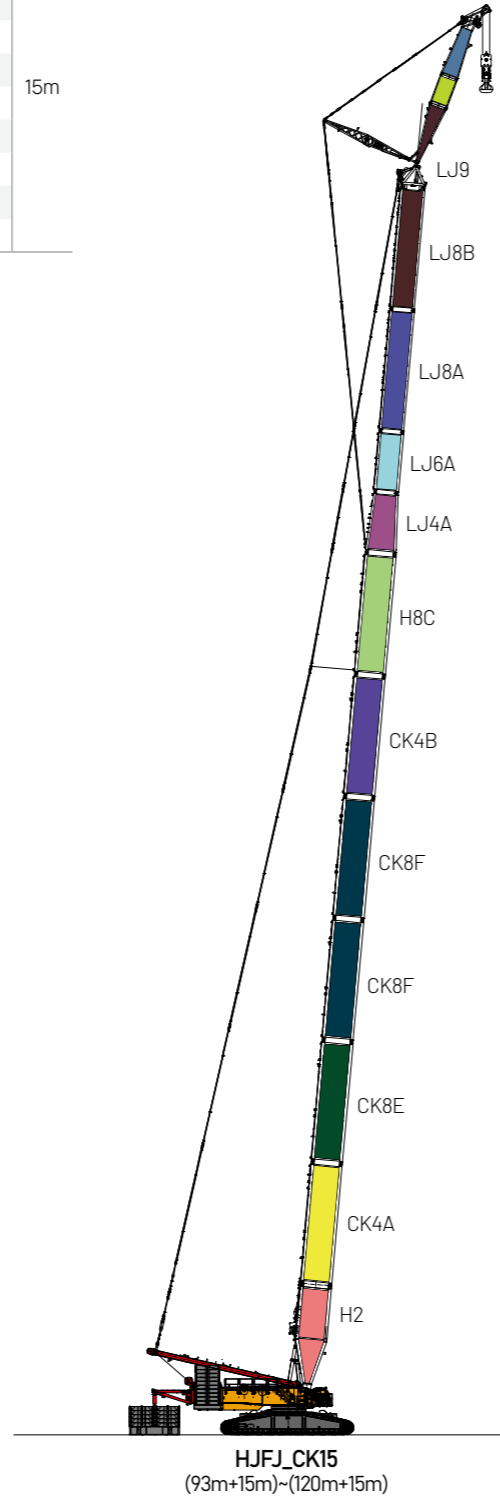
说明：
 1. 满足 ISO4305 标准。
 2. 表中的额定载荷值包括吊钩、钢丝绳和其它吊具的重量，额定载荷减去上述项目重量之和得出的才是起吊的重量。

06 | 工况臂架组合

HJFJ_CK15工况

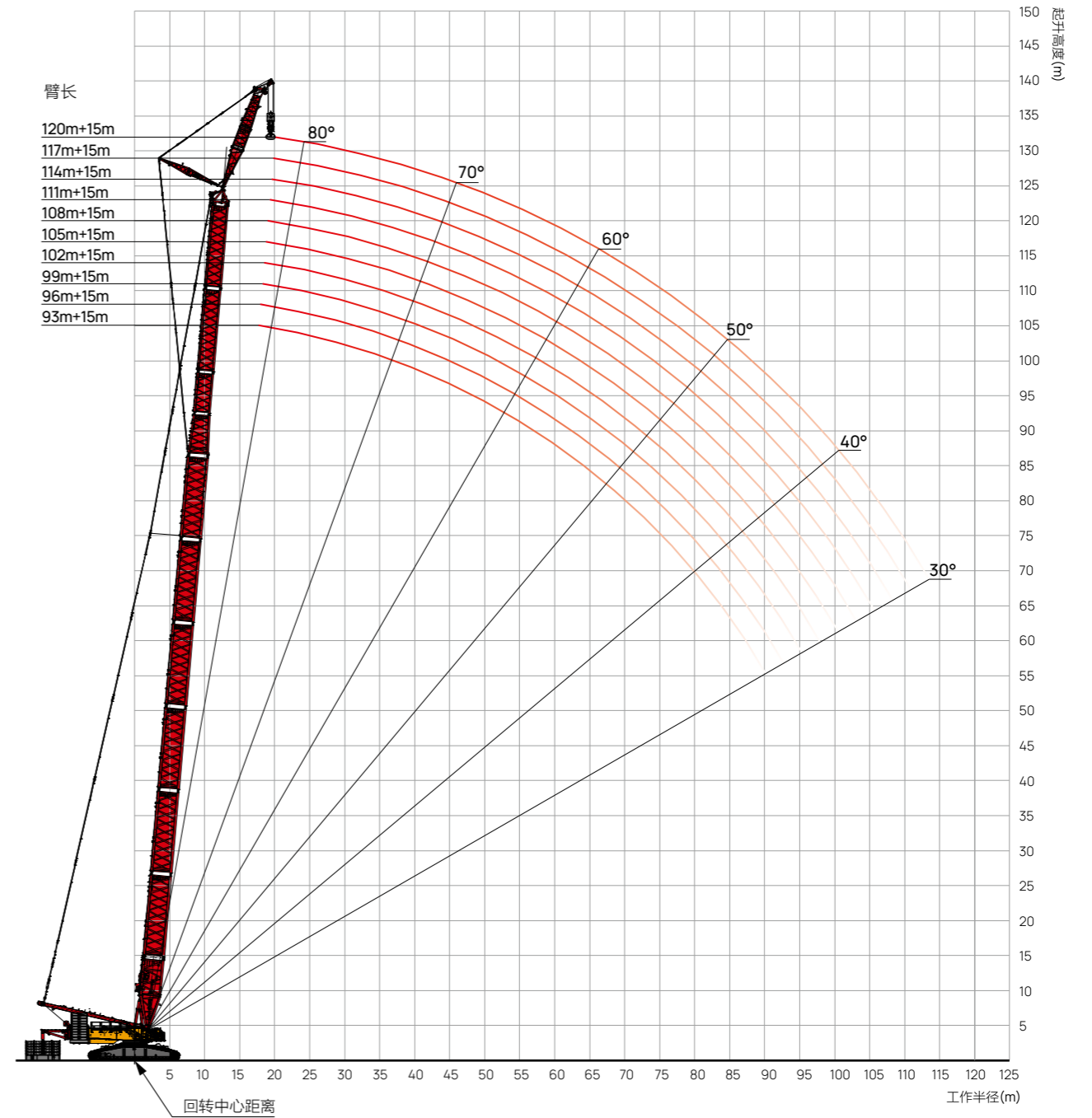
臂长 (m)	超宽臂臂长		主臂中间臂臂长			变幅副臂臂长				固定副臂臂长
	12m 宽臂 CK8E	12m 宽臂 CK8F	3m 中间臂 H3	6m 中间臂 H6	12m 中间臂 H8C	6m 副臂变径节 LJ4A	6m 副臂中间节 LJ6A	12m 副臂中间节 LJ8A	12m 副臂中间节 LJ8B	
93	1	1	1	1	-	1	1	1	-	15m
96	1	2	-	-	-	1	1	1	-	
99	1	2	1	-	-	1	1	1	-	
102	1	2	-	1	-	1	1	1	-	
105	1	2	1	1	-	1	1	1	-	
108	1	2	-	-	1	1	1	1	-	
111	1	2	1	-	1	1	1	1	-	
114	1	2	-	1	1	1	1	1	-	
117	1	2	1	-	1	1	-	1	1	
120	1	2	-	-	1	1	1	1	1	

注：H2 主臂下节臂 10.5m 臂架、12m 下过渡节 CK4A、12m 上过渡节 CK4B、副臂臂头必选。
 此工况臂长 (108m-120m) 必选腰绳，否则臂架有折断的风险。
 此工况臂长均使用 3m 固定副臂中间臂。



06 | 工况作业范围图

HJFJ_CK15工况



06 | 工况载荷表

HJFJ_CK15工况

单位:t

m	主臂长度 93~120m, 副臂长 15m, 主副夹角 15°, 后配重 250t, 附加后配重 0t, 中央配重 80t										m
	93	96	99	102	105	108	111	114	117	120	
16	231	228	224								16
17	217	214	210	206	202	201	197				17
18	204	201	197	194	190	189	185	182	181		18
19	192	190	186	183	179	178	175	172	171	170	19
20	181	179	176	173	169	168	165	162	162	160	20
22	162	161	157	154	151	151	148	145	145	144	22
24	146	145	142	139	136	136	133	130	130	129	24
26	132	131	128	126	123	123	120	117	118	117	26
28	120	119	116	114	111	111	108	106	106	106	28
30	110	108	106	104	101	101	98.9	96.8	97.1	96.5	30
32	100	99.6	96.9	94.9	92.3	92.6	90.0	88.0	88.4	87.8	32
34	92.2	91.2	88.7	86.7	84.2	84.5	82.1	80.1	80.6	80.0	34
36	84.7	83.8	81.3	79.3	76.8	77.3	74.9	73.0	73.5	73.0	36
38	77.8	77.0	74.5	72.7	70.2	70.7	68.4	66.5	67.1	66.7	38
40	71.7	70.9	68.5	66.6	64.2	64.8	62.5	60.6	61.3	60.9	40
44	60.8	60.1	57.8	56.0	53.7	54.4	52.1	50.4	51.0	50.7	44
48	51.7	51.1	48.8	47.1	44.8	45.5	43.3	41.6	42.3	42.0	48
52	43.9	43.3	41.1	39.4	37.2	38.0	35.8	34.1	34.9	34.6	52
56	37.1	36.6	34.4	32.7	30.5	31.4	29.2	27.6	28.4	28.1	56
60	31.2	30.7	28.5	26.9	24.7	25.6	23.5	21.9	22.7	22.5	60
64	26.0	25.5	23.3	21.8	19.6	20.5	18.4	16.8	17.7	17.4	64
68	21.3	20.9	18.7	17.2	15.0	16.0	13.9	12.3	13.2	13.0	68
72	17.2	16.8	14.6	13.1	10.9	11.9	9.8	8.3	9.1	8.9	72
76	13.3	13.0	10.9	9.4	7.2	8.2	6.1	4.6	5.5	5.3	76
80	9.8	9.7	7.5	6.0	3.9	4.9	2.8		2.2	2.0	80
84	6.7	6.6	4.4	2.9		1.8					84
88	3.8	3.7									88

说明:
 1. 满足 ISO4305 标准。
 2. 表中的额定载荷值包括吊钩、钢丝绳和其它吊具的重量, 额定载荷减去上述项目重量之和得出的才是起吊的重量。

06 | 工况载荷表

HJFJ_CK15工况

单位:t

m	主臂长度 93~120m, 副臂长 15m, 主副夹角 15°, 后配重 250t, 附加后配重 180t, 中央配重 80t										m
	93	96	99	102	105	108	111	114	117	120	
16	300	300	300								16
17	300	300	300	299	297	291	288				17
18	300	300	300	299	297	291	288	283	266		18
19	300	300	300	299	297	291	288	282	265	245	19
20	300	300	300	298	296	291	288	282	265	243	20
22	293	290	285	282	277	276	272	268	260	240	22
24	267	264	260	257	253	252	248	245	244	234	24
26	245	243	239	236	232	231	227	224	224	222	26
28	226	224	220	217	214	213	210	207	206	205	28
30	209	207	203	201	197	197	194	191	191	189	30
32	194	192	189	186	183	183	180	177	177	176	32
34	180	179	176	173	170	170	167	164	164	164	34
36	168	167	164	161	158	158	156	153	153	152	36
38	157	156	153	151	148	148	145	143	143	142	38
40	147	146	143	141	138	139	136	134	134	133	40
44	130	129	126	124	122	122	119	117	118	117	44
48	115	115	112	110	108	108	106	104	104	104	48
52	101	101	99.7	98.5	96.0	96.5	94.1	92.2	92.7	92.2	52
56	89.5	89.4	87.8	86.7	85.1	86.1	83.7	81.9	82.5	82.0	56
60	79.3	79.2	77.6	76.5	74.9	76.0	74.4	72.9	73.5	73.1	60
64	70.5	70.4	68.8	67.7	66.1	67.2	65.6	64.5	65.5	65.2	64
68	62.8	62.7	61.1	60.0	58.4	59.4	57.8	56.7	57.7	57.8	68
72	56.0	55.9	54.3	53.2	51.5	52.6	51.0	49.9	50.9	51.0	72
76	50.0	49.9	48.2	47.1	45.5	46.5	44.9	43.8	44.8	44.9	76
80	44.5	44.4	42.8	41.7	40.0	41.1	39.5	38.4	39.4	39.4	80
84	39.6	39.5	37.9	36.8	35.1	36.2	34.6	33.5	34.5	34.5	84
88	35.2	35.1	33.4	32.3	30.7	31.8	30.2	29.0	30.0	30.0	88
92	31.1	31.0	29.4	28.3	26.6	27.7	26.1	25.0	26.0	26.0	92
96	27.4	27.3	25.7	24.6	22.9	24.0	22.4	21.3	22.2	22.3	96
100		23.8	22.2	21.1	19.5	20.6	19.0	17.9	18.8	18.9	100
104				17.9	16.3	17.5	15.8	14.7	15.7	15.7	104
108					13.4	14.5	12.9	11.8	12.8	12.8	108
112							10.2	9.1	10.0	10.1	112
116									7.5	7.5	116
120										5.1	120

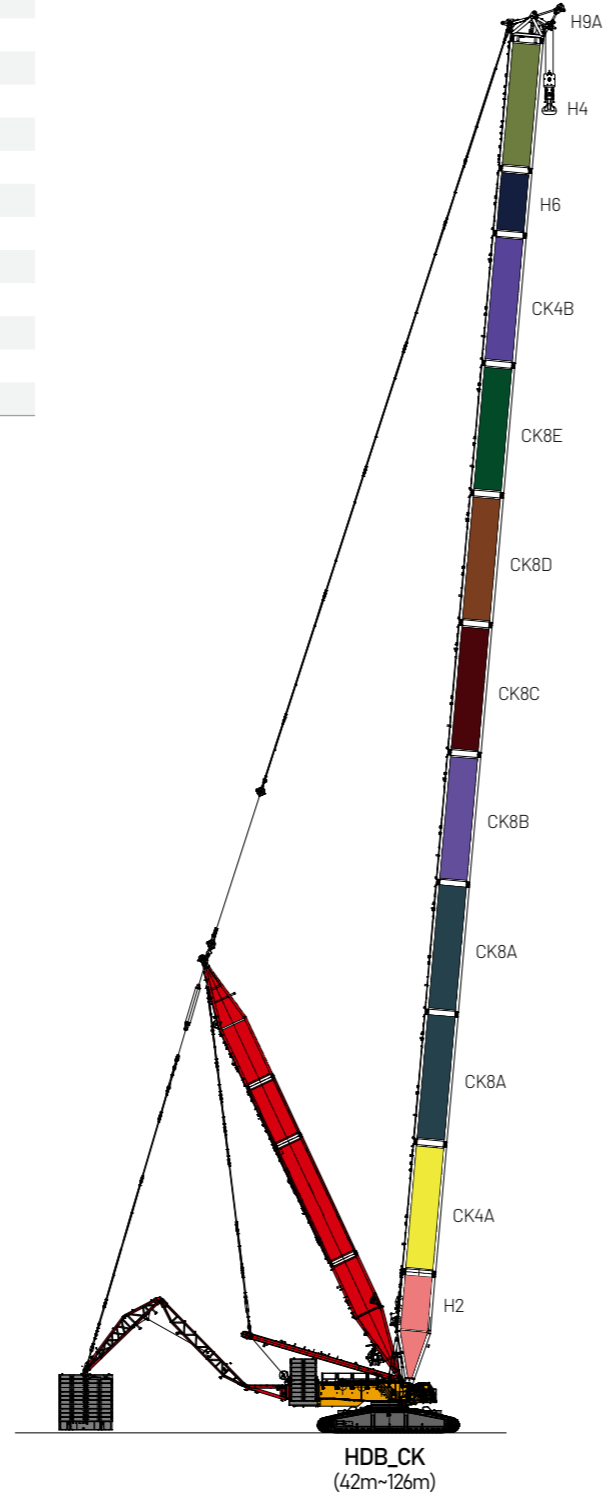
说明:
 1. 满足 ISO4305 标准。
 2. 表中的额定载荷值包括吊钩、钢丝绳和其它吊具的重量, 额定载荷减去上述项目重量之和得出的才是起吊的重量。

06 | 工况臂架组合

HDB_CK工况

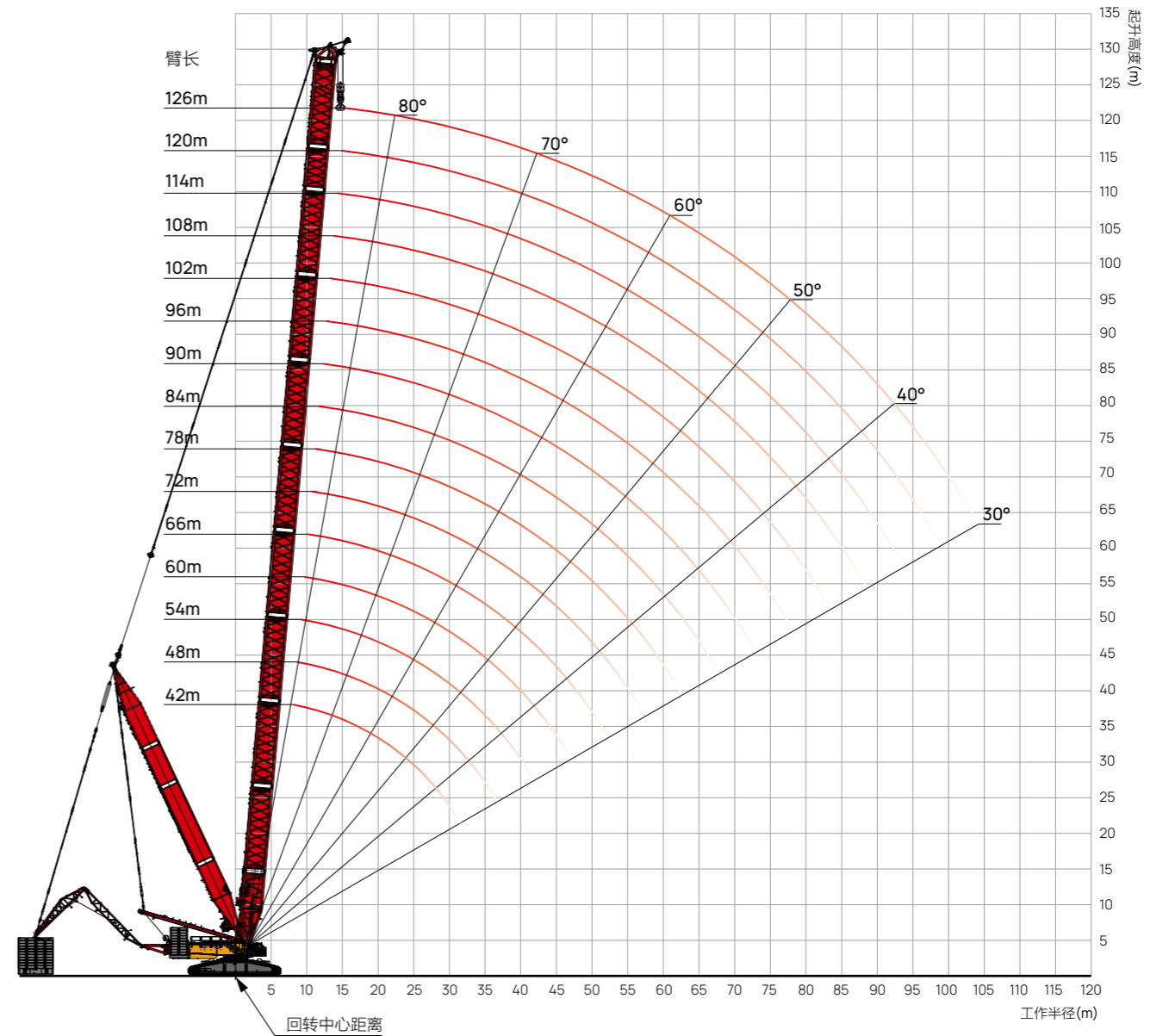
臂长 (m)	超宽臂臂长							主臂中间臂臂长	
	12m 下过渡节 CK4A	12m 宽臂 CK8A	12m 宽臂 CK8B	12m 宽臂 CK8C	12m 宽臂 CK8D	12m 宽臂 CK8E	12m 上过渡节 CK4B	6m 中间臂 H6	12m 过渡节 H4
42	1	-	-	-	-	-	1	1	-
48	1	-	-	-	-	-	1	-	1
54	1	-	-	-	-	-	1	1	1
60	1	1	-	-	-	-	1	-	1
66	1	1	-	-	-	-	1	1	1
72	1	2	-	-	-	-	1	-	1
78	1	2	-	-	-	-	1	1	1
84	1	2	1	-	-	-	1	-	1
90	1	2	1	-	-	-	1	1	1
96	1	2	1	1	-	-	1	-	1
102	1	2	1	1	-	-	1	1	1
108	1	2	1	1	1	-	1	-	1
114	1	2	1	1	1	-	1	1	1
120	1	2	1	1	1	1	1	-	1
126	1	2	1	1	1	1	1	1	1

注：主臂下节臂 10.5m 臂架、1000t 滑轮组、1.5m 主臂臂头必选



06 | 工况作业范围图

HDB_CK工况



06 | 工况载荷表

HDB_CK工况

单位:t

m	主臂长度 42~126m, 超起半径 19m, 超起配重 0t, 后配重 230t, 中央配重 80t														m	
	42	48	54	60	66	72	78	84	90	96	102	108	114	120		126
7.5	831															7.5
8	768	766														8
9	666	664	663	644												9
10	587	585	583	571	543											10
11	524	522	520	512	488	468	448									11
12	472	470	468	463	443	425	408	389	374							12
13	429	427	425	422	404	389	374	357	343	329	316					13
14	393	391	389	387	371	358	344	329	317	304	292	281	270			14
15	362	360	358	356	343	330	318	304	293	282	271	261	251	242	233	15
16	335	333	331	329	318	307	295	283	272	262	252	243	233	225	216	16
17	311	309	307	305	296	285	275	263	254	244	235	226	218	210	202	17
18	291	288	286	284	276	267	257	246	237	228	220	212	203	196	189	18
19	272	270	268	265	259	250	241	231	222	214	206	198	190	184	176	19
20	256	253	251	249	243	234	226	216	209	200	193	186	178	172	165	20
22	227	225	223	220	216	208	201	192	185	177	171	164	158	152	146	22
24	204	202	199	197	193	186	179	171	165	158	152	146	140	135	129	24
26	184	182	180	177	174	167	161	153	148	141	135	130	124	120	114	26
28	167	165	163	160	157	151	146	138	133	127	121	116	111	106	101	28
30	153	151	148	145	143	137	132	125	120	114	109	104	99.2	95.2	90.1	30
32	140	138	136	133	130	125	120	113	108	103	98.2	93.5	88.6	84.8	79.9	32
34	128	127	125	122	119	114	109	103	98.4	93	88.4	83.9	79.2	75.6	70.9	34
36	117	115	114	112	109	104	100	93.7	89.2	84	79.6	75.2	70.7	67.3	62.7	36
38	107	106	104	102	99.8	96	91.7	85.3	81	76	71.6	67.4	63	59.7	55.3	38
40		97.4	95.6	93.3	91.1	88.2	83.9	77.7	73.6	68.6	64.4	60.3	56.1	52.9	48.5	40
44		82.5	80.8	78.4	76.2	73.5	70.6	64.6	60.6	55.9	51.9	48	43.9	40.9	36.7	44
48			68.6	66.2	64	61.2	59.1	53.5	49.7	45.2	41.3	37.5	33.6	30.8	26.7	48
52				56	53.8	51	48.9	44.1	40.4	36	32.2	28.6	24.8	22	18.1	52
56					45.1	42.3	40.2	36	32.4	28	24.4	20.8	17.1	14.5	10.6	56
60						34.8	32.7	28.8	25.4	21.1	17.5	14.1	10.4	7.8	4.1	60
64						28.2	26.2	22.3	19.2	15	11.5	8.1	4.5	2		64
68							20.4	16.5	13.7	9.6	6.1	2.7				68
72								11.4	8.8	4.7						72
76									4.4							76

说明:

1. 满足 ISO4305 标准。
2. 表中的额定载荷值包括吊钩、钢丝绳和其它吊具的重量, 额定载荷减去上述项目重量之和得出的才是起吊的重量。

06 | 工况载荷表

HDB_CK工况

单位:t

m	主臂长度 42~126m, 超起半径 28m, 超起配重 500t, 后配重 230t, 中央配重 80t																m
	42	48	54	60	66	72	78	84	90	96	102	108	114	120	126		
7.5	1214*																7.5
8	1216*	1085*															8
9	1218*	1085*	1007*	927*													9
10	1227*	1085*	1007*	927*	847*												10
11	1234*	1085*	1007*	927*	847*	766*	684*										11
12	1240*	1085*	1046*	927*	847*	766*	684*	643*	602*								12
13	1247*	1085*	1046*	927*	847*	766*	684*	643*	602*	560*	518*						13
14	1250	1085*	1046*	927*	847*	766*	684*	643*	602*	560*	518*	476*	476*				14
15	1191	1085*	1046*	927*	847*	766*	684*	643*	602*	560*	518*	476*	476*	434*	434*		15
16	1117	1085	1046*	927*	847*	766*	684*	643*	602*	560*	518*	476*	476*	434*	434*		16
17	1045	1043	1041	927*	847*	766*	725*	643*	602*	560*	518*	476*	476*	434*	434*		17
18	981	979	977	927	847*	766*	725*	643*	602*	560*	518*	476*	476*	434*	434*		18
19	924	922	920	917	847*	766*	725*	643*	602*	560*	518*	476*	476*	434*	434*		19
20	873	871	869	866	847	766*	725*	643*	602*	560*	518*	476*	476*	434*	434*		20
22	786	784	781	779	776	766	725	643*	602*	560*	518*	518*	476*	434*	434*		22
24	714	711	709	707	704	701	699	684	602*	560*	518*	518*	476*	434*	434*		24
26	653	651	649	646	643	640	638	634	602	560*	518*	518*	476*	434*	434*		26
28	601	599	597	594	592	588	586	582	579	560	518	518	476*	434*	434*		28
30	557	555	552	550	547	544	541	537	535	532	529	518	476	434*	434*		30
32	518	516	514	511	508	505	503	498	496	493	490	488	476	434	434		32
34	484	482	480	477	474	471	468	464	462	459	456	453	451	434	434		34
36	453	452	449	446	444	441	438	434	431	428	426	423	420	419	416		36
38	426	425	422	419	417	414	411	407	404	401	399	396	393	392	389		38
40		400	398	395	393	389	387	383	380	377	374	372	369	367	365		40
44		359	356	353	351	348	345	341	338	335	333	330	327	326	323		44
48			322	319	316	313	311	306	304	301	298	295	293	291	288		48
52				289	287	284	281	277	275	271	269	266	263	262	259		52
56					262	259	256	252	249	246	244	241	238	237	234		56
60						237	235	230	228	225	222	219	217	215	212		60
64						218	216	211	209	206	203	201	198	196	193		64
68							199	195	192	189	186	184	181	179	177		68
72								180	177	174	172	169	166	165	162		72
76									164	161	158	156	153	151	148		76
80									152	149	146	144	141	139	137		80
84										138	135	133	130	129	126		84
88											126	123	120	119	116		88
92												114	111	110	107		92
96													106	103	102	99.2	96
100														96	94.4	91.6	100
104															87.3	84.6	104
108																78.1	108

说明:

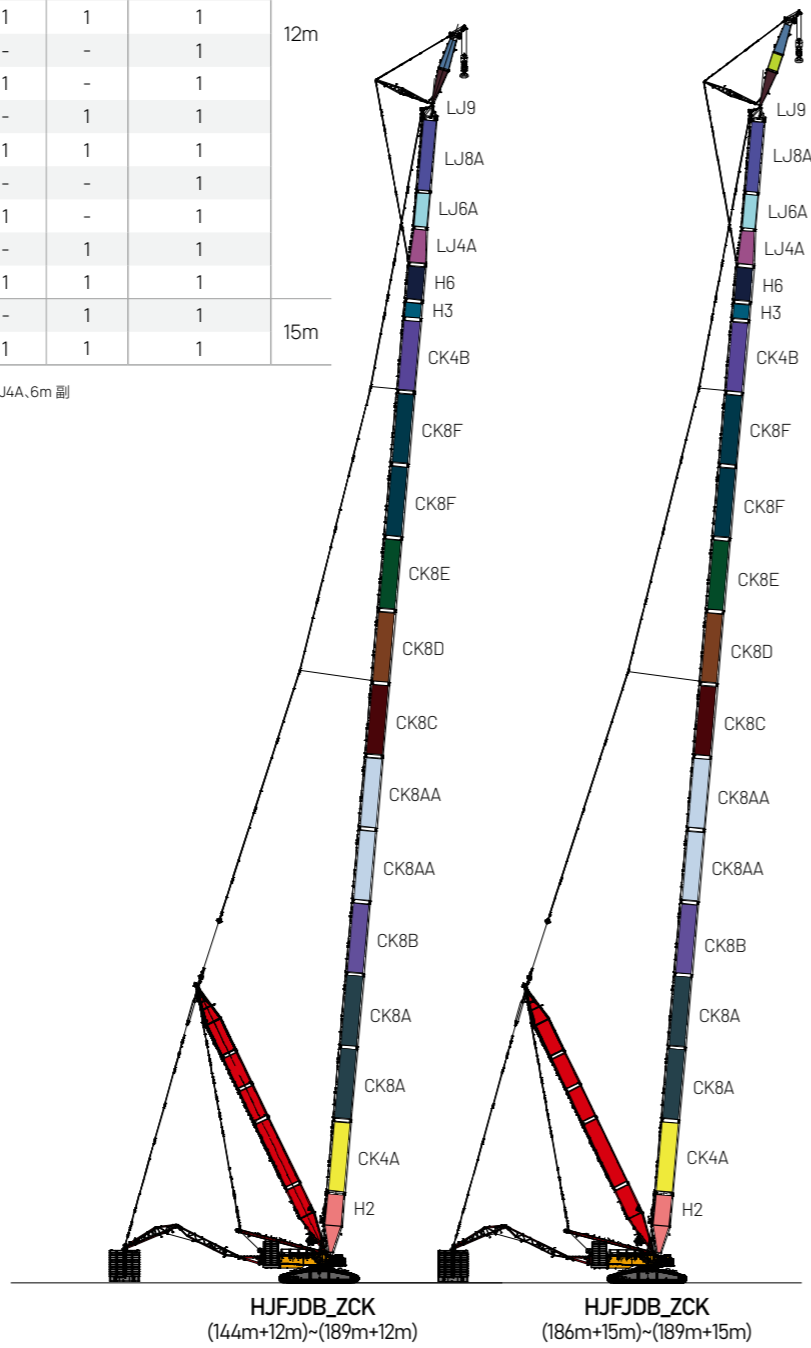
1. 满足 ISO4305 标准。
2. 表中数据加 * 号表示在此工况下超起配重不离地。
3. 表中的额定载荷值包括吊钩、钢丝绳和其它吊具的重量, 额定载荷减去上述项目重量之和得出的才是起吊的重量。

06 | 工况臂架组合

HJFJDB_ZCK工况

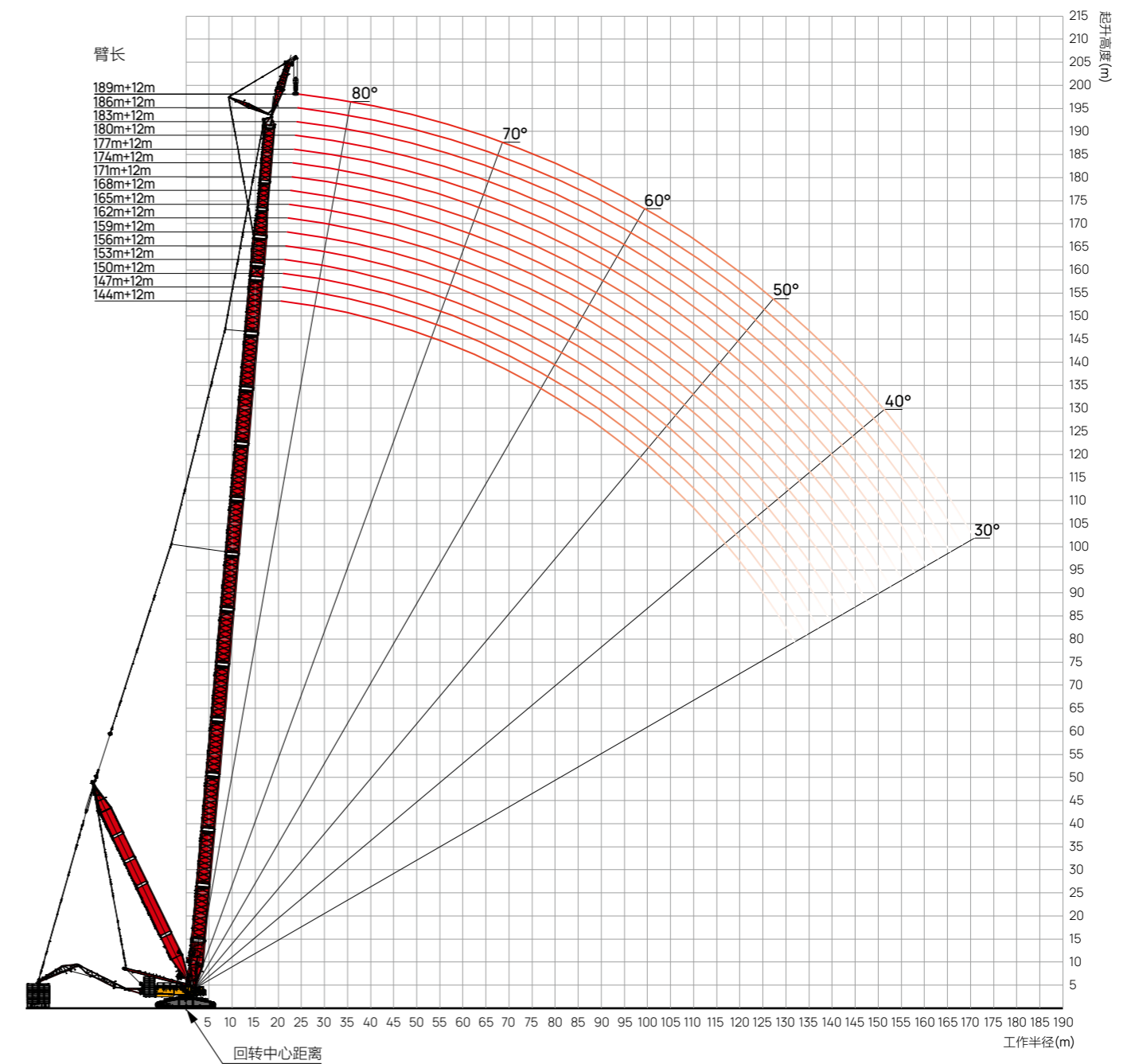
臂长 (m)	超宽臂臂长							主臂中间臂臂长		变幅副臂臂长	固定副臂臂长
	12m 宽臂 CK8A	12m 宽臂 CK8B	12m 宽臂 CK8AA	12m 宽臂 CK8C	12m 宽臂 CK8D	12m 宽臂 CK8E	12m 宽臂 CK8F	3m 中间臂 H3	6m 中间臂 H6	12m副臂中间节 LJ8A	
144	2	1	2	1	1	1	-	-	-	-	12m
147	2	1	2	1	1	1	-	1	-	-	
150	2	1	2	1	1	1	-	-	1	-	
153	2	1	2	1	1	1	-	1	1	-	
156	2	1	2	1	1	1	-	-	-	1	
159	2	1	2	1	1	1	-	1	-	1	
162	2	1	2	1	1	1	-	-	1	1	
165	2	1	2	1	1	1	-	1	1	1	
168	2	1	2	1	1	1	1	-	-	1	
171	2	1	2	1	1	1	1	1	-	1	
174	2	1	2	1	1	1	1	-	1	1	
177	2	1	2	1	1	1	1	1	1	1	
180	2	1	2	1	1	1	2	-	-	1	
183	2	1	2	1	1	1	2	1	-	1	
186	2	1	2	1	1	1	2	-	1	1	
189	2	1	2	1	1	1	2	1	1	1	
*186	2	1	2	1	1	1	2	-	1	1	15m
*189	2	1	2	1	1	1	2	1	1	1	

注：H2 主臂下节臂 10.5m 臂架、12m 下过渡节 CK4A、12m 上过渡节 CK4B、6m 副臂变径节 LJ4A、6m 副臂中间节 LJ6A、副臂臂头必选。
此工况所有臂长必选腰绳，否则臂架有折断的风险。
*表示臂长 186m 和 189m 均使用 3m 固定副臂中间臂。



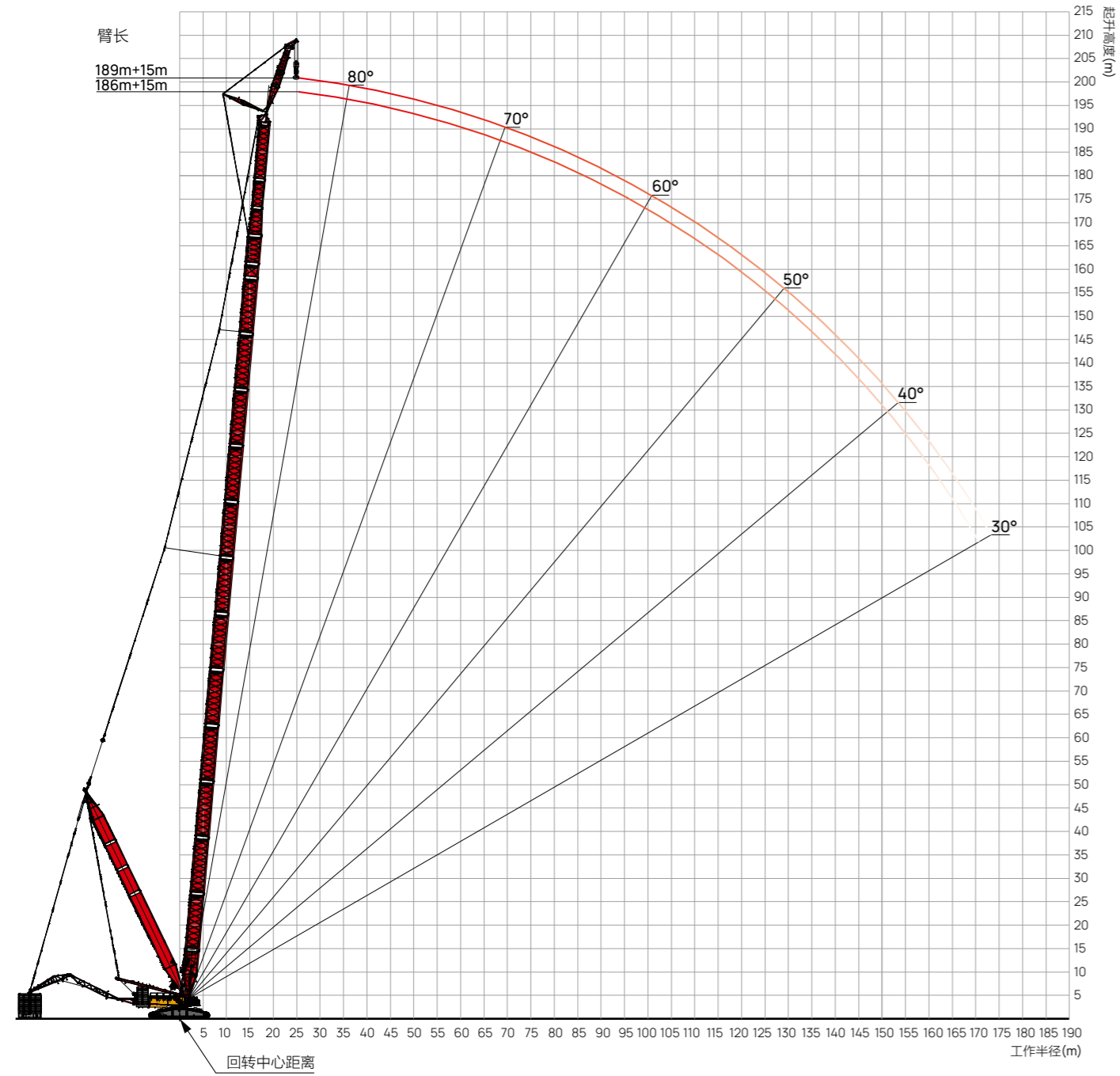
06 | 工况作业范围图

HJFJDB_ZCK工况



06 | 工况作业范围图

HJFJDB_ZCK工况



06 | 工况载荷表

HJFJDB_ZCK12工况

单位:t

m	主臂长度 144~189m, 副臂长 12m, 主副夹角 15°, 超起半径 19m, 超起配重 0t, 后配重 230t, 中央配重 80t															m	
	144	147	150	153	156	159	162	165	168	171	174	177	180	183	186		189
20	160	156	153	150	149	146											20
22	142	138	136	132	133	129	127	124	122	119	117	113	112				22
24	126	123	120	117	118	115	112	109	108	105	103	100	99.3	96.3	93.9	90.9	24
26	112	109	107	104	105	102	100	97.2	96.3	93.4	91.2	88.2	87.4	84.5	82.3	79.4	26
28	100	97.8	95.7	92.8	93.8	91.0	88.9	86.1	85.3	82.5	80.4	77.5	76.8	74.0	71.9	69.0	28
30	89.9	87.2	85.1	82.4	83.6	80.8	78.8	76.1	75.4	72.7	70.7	67.9	67.3	64.6	62.5	59.8	30
32	80.3	77.6	75.7	73.0	74.3	71.7	69.7	67.1	66.6	63.9	61.9	59.3	58.7	56.0	54.1	51.4	32
34	71.6	69.0	67.1	64.5	66.0	63.4	61.6	59.0	58.5	55.9	54.0	51.4	51.0	48.3	46.4	43.8	34
36	63.8	61.2	59.4	56.9	58.5	55.9	54.1	51.6	51.2	48.6	46.8	44.3	43.9	41.3	39.4	36.9	36
38	56.6	54.1	52.4	49.9	51.6	49.1	47.3	44.9	44.5	42.0	40.2	37.7	37.4	34.8	33.1	30.5	38
40	50.1	47.6	45.9	43.4	45.3	42.8	41.1	38.7	38.4	35.9	34.2	31.7	31.4	28.9	27.2	24.7	40
44	38.5	36.1	34.5	32.1	34.2	31.8	30.1	27.8	27.5	25.1	23.5	21.1	20.9	18.4	16.7	14.3	44
48	28.7	26.3	24.8	22.4	24.6	22.3	20.7	18.4	18.2	15.9	14.3	11.9	11.8	9.4	7.7	5.3	48
52	20.2	17.9	16.4	14.1	16.4	14.1	12.5	10.3	10.2	7.8	6.3	3.9	3.9				52
56	12.7	10.5	9.0	6.7	9.1	6.9	5.4	3.1	3.1								56
60	6.2	3.9	2.5		2.8												60

说明：
 1. 满足 ISO4305 标准。
 2. 表中的额定载荷值包括吊钩、钢丝绳和其它吊具的重量，额定载荷减去上述项目重量之和得出的才是起吊的重量。

06 | 工况载荷表

HJFJDB_ZCK12工况

单位:t

m	主臂长度 144~189m, 副臂长 12m, 主副夹角 15°, 超起半径 32m, 超起配重 550t, 后配重 230t, 中央配重 80t															m	
	144	147	150	153	156	159	162	165	168	171	174	177	180	183	186		189
20	300*	300*	300*	300*	298*	275*										20	
22	300*	300*	300*	300*	299*	275*	275*	265*	258*	248*	238*	229*	224*			22	
24	300*	300*	300*	300*	300*	275*	275*	266*	259*	249*	239*	228*	224*	215*	207*	197*	24
26	300*	300*	300*	300*	300*	275*	275*	265*	259*	248*	239*	229*	225*	215*	207*	196*	26
28	300*	300*	300*	300*	300*	275*	275*	266*	259*	249*	238*	229*	224*	215*	207*	196*	28
30	300*	300*	300*	300*	300*	275*	275*	267*	260*	249*	239*	228*	224*	216*	207*	196*	30
32	300*	300*	300*	293*	300*	275*	275*	267*	259*	248*	239*	228*	225*	215*	207*	196*	32
34	299*	299*	292*	287*	295*	275*	275*	266*	259*	248*	238*	229*	225*	215*	207*	196*	34
36	292*	294*	286*	280*	287*	281*	274*	266*	259*	249*	238*	229*	224*	215*	207*	195*	36
38	287*	287*	279*	274*	281*	278*	268*	263*	257*	247*	238*	227*	224*	215*	206*	195*	38
40	282*	280*	274*	268*	276*	269*	262*	258*	251*	246*	238*	227*	224*	214*	206*	195*	40
44	272*	268*	263*	256*	266*	259*	252*	247*	240*	236*	232*	227*	223*	214*	205*	194*	44
48	261*	254*	249*	243*	255*	248*	242*	238*	231*	228*	222*	218*	223*	214*	203*	191*	48
52	249*	242*	238*	232*	246*	239*	233*	228*	223*	218*	215*	210*	222*	211*	200*	188*	52
56	236*	232*	226*	221*	236*	230*	225*	221*	214*	210*	207*	203*	217*	208*	198*	184*	56
60	227*	222*	216*	211*	229*	223*	217*	213*	207*	203*	199*	195*	211*	206*	196*	176*	60
64	217*	212*	208*	204*	221*	215*	210*	205*	201*	197*	192*	189*	204*	199*	193*	169*	64
68	209*	204*	199*	195*	213	208*	203*	200*	194*	190*	186*	182*	198	193*	189*	162*	68
72	202	197	192*	188*	207	202	197	193	188*	185*	181*	177*	192	187	184	156*	72
76	195	190	186	182	199	196	191	187	183	179	175	172	186	183	178	150*	76
80	186	184	180	176	184	182	181	179	177	174	170	167	175	173	172	145*	80
84	173	171	170	168	171	169	168	166	167	165	164	162	162	160	159	142	84
88	161	159	158	156	159	157	156	154	155	153	152	150	150	148	147	142	88
92	150	148	147	146	148	146	145	144	144	142	141	139	139	137	136	134	92
96	140	138	137	136	138	136	135	134	134	132	131	129	129	127	126	124	96
100	131	129	128	126	129	127	126	124	125	123	122	120	120	118	117	115	100
104	122	121	120	118	121	119	118	116	116	114	113	111	112	110	109	107	104
108	115	113	112	110	113	111	110	108	108	106	105	103	104	102	101	99.3	108
112	107	105	104	103	105	104	103	101	101	99.6	98.5	96.6	96.9	95.0	93.8	92.0	112
116	100	99.0	98.0	96.2	99.0	97.2	96.1	94.4	94.6	92.8	91.7	89.8	90.1	88.2	87.0	85.2	116
120	94.4	92.6	91.6	89.8	92.6	90.9	89.8	88.0	88.2	86.4	85.3	83.5	83.7	81.8	80.7	78.8	120
124	88.4	86.6	85.6	83.8	86.7	84.9	83.8	82.0	82.3	80.5	79.3	77.5	77.8	75.9	74.7	72.9	124
128	82.7	81.0	79.9	78.2	81.1	79.3	78.2	76.5	76.7	74.9	73.8	71.9	72.2	70.3	69.2	67.3	128
132	77.4	75.7	74.6	72.9	75.8	74.0	73.0	71.2	71.4	69.6	68.5	66.7	66.9	65.0	63.9	62.0	132
136	72.4	70.6	69.6	67.9	70.8	69.1	68.0	66.2	66.5	64.7	63.5	61.7	62.0	60.1	59.0	57.1	136
140		65.9	64.9	63.1	66.1	64.4	63.3	61.5	61.8	60.0	58.9	57.0	57.3	55.4	54.3	52.4	140
144			60.4	58.7	61.6	59.9	58.8	57.1	57.3	55.5	54.4	52.6	52.9	51.0	49.9	48.0	144
148					57.4	55.7	54.6	52.9	53.1	51.3	50.2	48.4	48.7	46.8	45.7	43.8	148
152						51.6	50.6	48.9	49.1	47.3	46.2	44.4	44.7	42.8	41.7	39.8	152
156								45.0	45.3	43.5	42.4	40.6	40.9	39.0	37.9	36.1	156
160										39.9	38.8	37.0	37.3	35.4	34.3	32.5	160
164											35.3	33.6	33.8	32.0	30.9	29.0	164

说明:
 1. 满足 ISO4305 标准。
 2. 表中数据加 * 号表示在此工况下超起配重不离地。
 3. 表中的额定载荷值包括吊钩、钢丝绳和其它吊具的重量, 额定载荷减去上述项目重量之和得出的才是起吊的重量。

06 | 工况载荷表

HJFJDB_ZCK15工况

单位:t

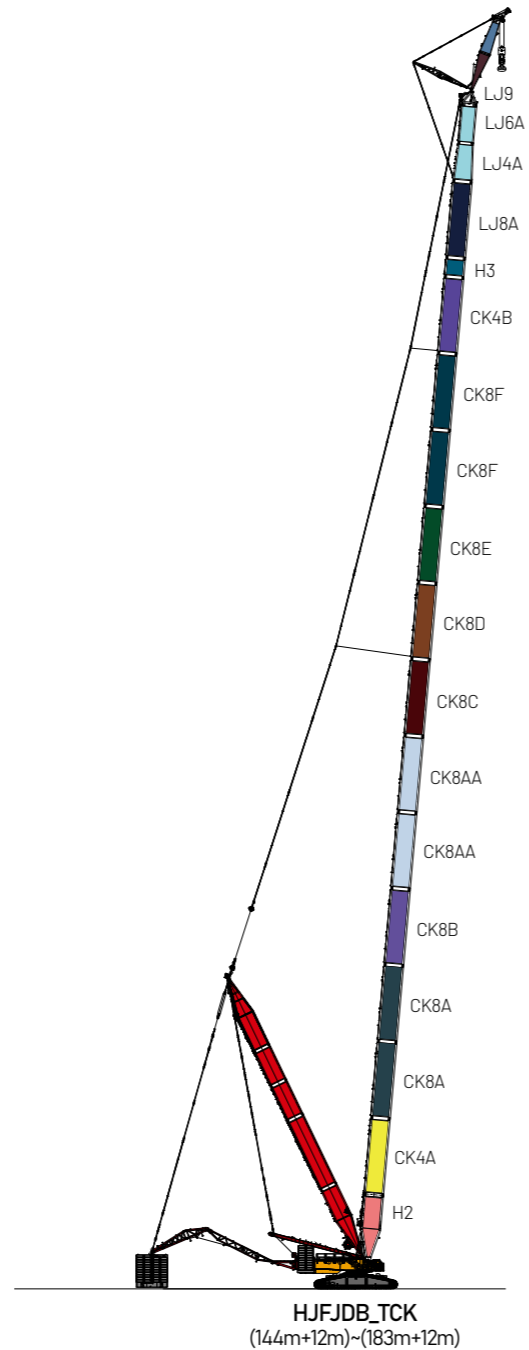
m	主臂长度 186~189m, 副臂长 15m, 主副夹角 15° 超起半径 19m, 超起配重 0t, 后配重 230t, 中央配重 80t		m	主臂长度 186~189m, 副臂长 15m, 主副夹角 15° 超起半径 32m, 超起配重 550t, 后配重 230t, 中央配重 80t		m
	186	189		186	189	
24	95.7	92.7	24	194*	184*	24
26	84.0	81.1	26	194*	185*	26
28	73.6	70.8	28	194*	185*	28
30	64.2	61.5	30	194*	184*	30
32	55.8	53.1	32	195*	185*	32
34	48.1	45.5	34	194*	184*	34
36	41.1	38.5	36	194*	184*	36
38	34.6	32.1	38	194*	184*	38
40	28.7	26.3	40	194*	183*	40
44	18.2	15.8	44	193*	182*	44
48	9.2	6.8	48	193*	181*	48
52			52	190*	176*	52
56			56	188*	169*	56
60			60	182*	164*	60
64			64	176*	159*	64
68			68	171*	153*	68
72			72	166*	147*	72
76			76	161*	142*	76
80			80	157	137*	80
84			84	153	132*	84
88			88	148	128	88
92			92	137	124	92
96			96	127	120	96
100			100	118	116	100
104			104	110	108	104
108			108	102	100	108
112			112	94.8	92.9	112
116			116	87.9	86.1	116
120			120	81.6	79.7	120
124			124	75.6	73.8	124
128			128	70.0	68.1	128
132			132	64.7	62.9	132
136			136	59.8	57.9	136
140			140	55.1	53.2	140
144			144	50.6	48.8	144
148			148	46.4	44.6	148
152			152	42.4	40.6	152
156			156	38.6	36.8	156
160			160	35.0	33.2	160
164			164	31.6	29.7	164
168			168	28.3	26.4	168
172			172	25.1	23.3	172
176			176	22.1	20.3	176
180			180		17.4	180

06 | 工况臂架组合

HJFJDB_TCK工况

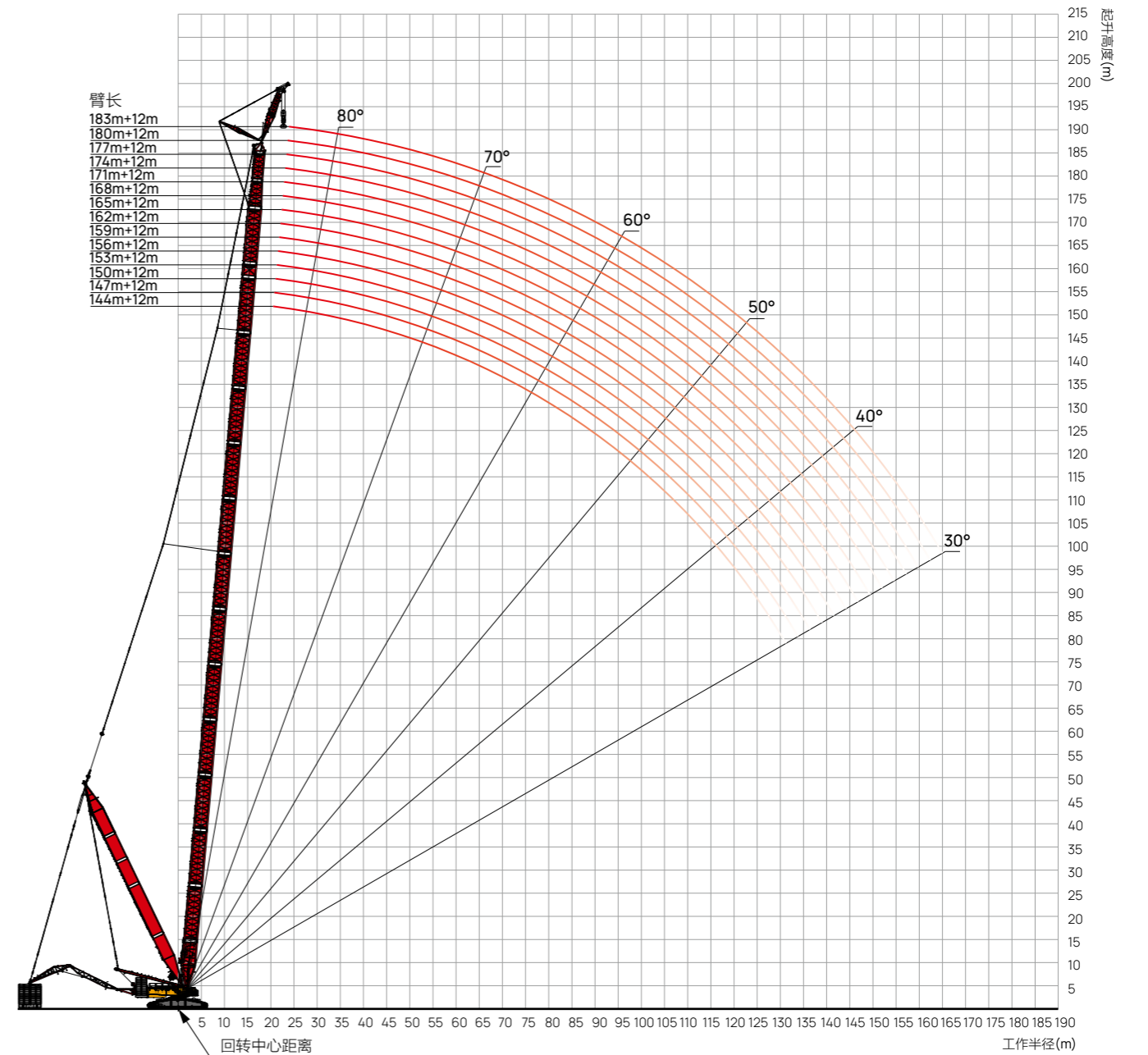
臂长 (m)	超宽臂臂长							主臂中间臂臂长			固定副臂臂长
	12m宽臂 CK8A	12m宽臂 CK8B	12m宽臂 CK8AA	12m宽臂 CK8C	12m宽臂 CK8D	12m宽臂 CK8E	12m宽臂 CK8F	3m中间臂 H3	6m中间臂 H6	12m中间臂 H8C	
144	2	1	2	1	1	1	-	-	-	-	12m
147	2	1	2	1	1	1	-	1	-	-	
150	2	1	2	1	1	1	-	-	1	-	
153	2	1	2	1	1	1	-	1	1	-	
156	2	1	2	1	1	1	1	-	-	-	
159	2	1	2	1	1	1	1	1	-	-	
162	2	1	2	1	1	1	1	-	1	-	
165	2	1	2	1	1	1	1	1	1	-	
168	2	1	2	1	1	1	2	-	-	-	
171	2	1	2	1	1	1	2	1	-	-	
174	2	1	2	1	1	1	2	-	1	-	
177	2	1	2	1	1	1	2	1	1	-	
180	2	1	2	1	1	1	2	-	-	1	
183	2	1	2	1	1	1	2	1	-	1	

注: H2主臂下节臂10.5m臂架、12m下过渡节CK4A、12m上过渡节CK4B、6m副臂变径节 LJ4A、6m副臂中间节LJ6A、副臂臂头必选。此工况所有臂长必选腰绳, 否则臂架有折断的风险。



06 | 工况作业范围图

HJFJDB_TCK工况



06 | 工况载荷表

HJFJDB_TCK12工况

单位:t

m	主臂长度 144~183m, 副臂长 12m, 主副夹角 15°, 超起半径 19m, 超起配重 0t, 后配重 230t, 中央配重 80t														m
	144	147	150	153	156	159	162	165	168	171	174	177	180	183	
20	160	156	153	150											20
22	142	138	136	132	131	128	125	122	121	118	115	112			22
24	126	123	120	117	116	113	111	108	107	104	101	98.7	99.6	96.6	24
26	112	109	107	104	103	100	98.5	95.5	94.8	91.8	89.6	86.6	87.6	84.7	26
28	100	97.8	95.7	92.8	92.2	89.3	87.2	84.3	83.7	80.8	78.7	75.8	77.0	74.1	28
30	89.9	87.2	85.1	82.4	81.8	79.0	77.0	74.2	73.7	70.9	68.9	66.1	67.4	64.6	30
32	80.3	77.6	75.7	73.0	72.6	69.8	67.9	65.2	64.8	62.0	60.1	57.4	58.7	56.0	32
34	71.6	69.0	67.1	64.5	64.2	61.5	59.6	57.0	56.7	54.0	52.1	49.4	50.9	48.2	34
36	63.8	61.2	59.4	56.9	56.6	54.0	52.1	49.6	49.3	46.6	44.8	42.2	43.7	41.1	36
38	56.6	54.1	52.4	49.9	49.6	47.1	45.3	42.8	42.5	40.0	38.2	35.6	37.2	34.6	38
40	50.1	47.6	45.9	43.4	43.3	40.7	39.0	36.5	36.4	33.8	32.1	29.6	31.2	28.7	40
44	38.5	36.1	34.5	32.1	32.0	29.6	27.9	25.5	25.4	22.9	21.3	18.8	20.5	18.1	44
48	28.7	26.3	24.8	22.4	22.4	20.0	18.4	16.1	16.0	13.6	12.0	9.6	11.3	9.0	48
52	20.2	17.9	16.4	14.1	14.1	11.7	10.2	7.9	7.9	5.5	3.9		3.4		52
56	12.7	10.5	9.0	6.7	6.8	4.5	3.0								56
60	6.2	3.9	2.5												60

06 | 工况载荷表

HJFJDB_TCK12工况

m	主臂长度 144~183m, 副臂长 12m, 主副夹角 15°, 超起半径 32m, 超起配重 550t, 后配重 230t, 中央配重 80t														m
	144	147	150	153	156	159	162	165	168	171	174	177	180	183	
20	300*	300*	300*	300*											20
22	300*	300*	300*	300*	300*	275*	275*	272*	263*	252*	243*	234*			22
24	300*	300*	300*	300*	300*	275*	275*	272*	263*	253*	243*	234*	225*	216*	24
26	300*	300*	300*	300*	300*	275*	275*	271*	264*	253*	242*	234*	225*	215*	26
28	300*	300*	300*	300*	300*	275*	275*	271*	263*	252*	243*	234*	224*	216*	28
30	300*	300*	300*	300*	293*	275*	275*	272*	264*	253*	242*	235*	225*	216*	30
32	300*	300*	300*	293*	287*	275*	275*	272*	263*	252*	243*	234*	225*	215*	32
34	299*	299*	292*	287*	279*	275*	275*	272*	263*	252*	242*	235*	224*	215*	34
36	292*	294*	286*	280*	273*	283*	275*	271*	263*	251*	242*	234*	225*	215*	36
38	287*	287*	279*	274*	267*	277*	271*	266*	259*	252*	241*	234*	225*	214*	38
40	282*	280*	274*	268*	261*	271*	266*	260*	254*	249*	241*	234*	224*	215*	40
44	272*	268*	263*	256*	250*	259*	254*	249*	244*	239*	235*	234*	224*	215*	44
48	261*	254*	249*	243*	237*	248*	244*	239*	233*	229*	226*	232*	223*	213*	48
52	249*	242*	238*	232*	226*	236*	232*	228*	222*	219*	214*	232*	223*	213*	52
56	236*	232*	226*	221*	215*	226*	222*	218*	213*	208*	205*	223*	220*	210*	56
60	227*	222*	216*	211*	206*	215*	212*	208*	203*	200*	196*	214*	211*	206*	60
64	217*	212*	208*	204*	197*	208*	203*	200*	195*	191*	189*	206*	202*	198*	64
68	209*	204*	199*	195*	189*	199*	196*	191*	187*	185*	186*	198	194*	191*	68
72	202	197	192*	188*	183*	192	189*	185*	180*	178*	178*	191	187	184	72
76	195	190	186	182	178	186	182	179	175	172	172	185	182	178	76
80	186	184	180	176	172	179	177	173	169	165	167	173	175	171	80
84	173	171	170	168	166	167	166	164	164	160	159	159	161	160	84
88	161	159	158	156	157	155	154	152	152	150	149	148	149	148	88
92	150	148	147	146	146	144	143	141	141	140	138	137	139	137	92
96	140	138	137	136	136	134	133	131	131	130	128	127	129	127	96
100	131	129	128	126	127	125	124	122	122	120	119	117	119	117	100
104	122	121	120	118	118	116	115	113	114	112	111	109	111	109	104
108	115	113	112	110	110	108	107	106	106	104	103	101	103	101	108
112	107	105	104	103	103	101	100	98.6	99.0	97.1	96.0	94.1	96.0	94.2	112
116	100	99.0	98.0	96.2	96.6	94.7	93.6	91.8	92.1	90.3	89.1	87.3	89.2	87.4	116
120	94.4	92.6	91.6	89.8	90.2	88.3	87.2	85.4	85.8	83.9	82.8	80.9	82.9	81.0	120
124	88.4	86.6	85.6	83.8	84.2	82.3	81.3	79.4	79.8	77.9	76.8	74.9	76.9	75.0	124
128	82.7	81.0	79.9	78.2	78.6	76.7	75.7	73.8	74.2	72.3	71.2	69.3	71.3	69.4	128
132	77.4	75.7	74.6	72.9	73.3	71.4	70.4	68.5	68.9	67.0	65.9	64.0	66.0	64.2	132
136	72.4	70.6	69.6	67.9	68.3	66.5	65.4	63.6	63.9	62.1	60.9	59.1	61.0	59.2	136
140		65.9	64.9	63.1	63.6	61.7	60.7	58.9	59.2	57.4	56.2	54.4	56.4	54.5	140
144			60.4	58.7	59.1	57.3	56.2	54.4	54.8	52.9	51.8	49.9	51.9	50.1	144
148					54.8	53.0	52.0	50.2	50.5	48.7	47.6	45.7	47.7	45.9	148
152						49.0	47.9	46.1	46.5	44.7	43.6	41.7	43.7	41.9	152
156								42.3	42.7	40.8	39.8	37.9	39.9	38.1	156
160										37.2	36.1	34.3	36.3	34.4	160
164											32.6	30.8	32.8	31.0	164
168												29.5	27.7	25.9	168
172														24.5	172

浙江三一装备有限公司

中国浙江省湖州市吴兴区戴山路2087号三一产业园 邮编：313028

售后服务热线：400 887 8318 咨询投诉电话：400 887 9318

温馨提示：

为了使您的柴油机安全可靠的运行，国VI机型请添加符合国家标准的国VI柴油及尿素溶液，具体参见使用说明书及相关标准。由于技术不断更新，技术参数及配置如有更改，恕不另行通知。图片上的机器可能包括附加设备，本画册仅供参考，以实物为准。版权为三一重工所有，未经三一重工书面许可，本目录任何部分的内容不得被复制或抄袭用于任何目的。

© 中国印刷 2023 年 9 月版



扫描二维码，
关注三一履带起重视频号

www.sanygroup.com