

# SFT1160 (T80105-50)

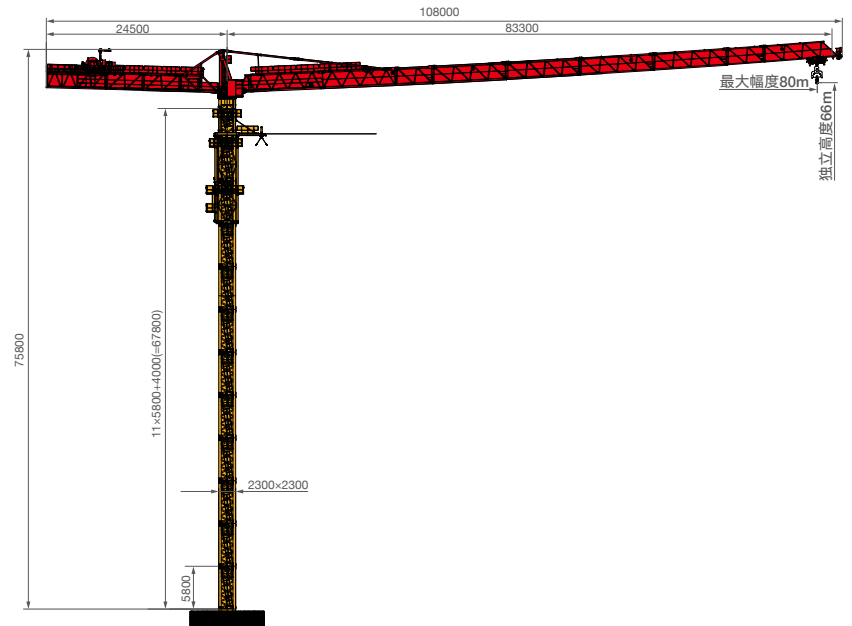
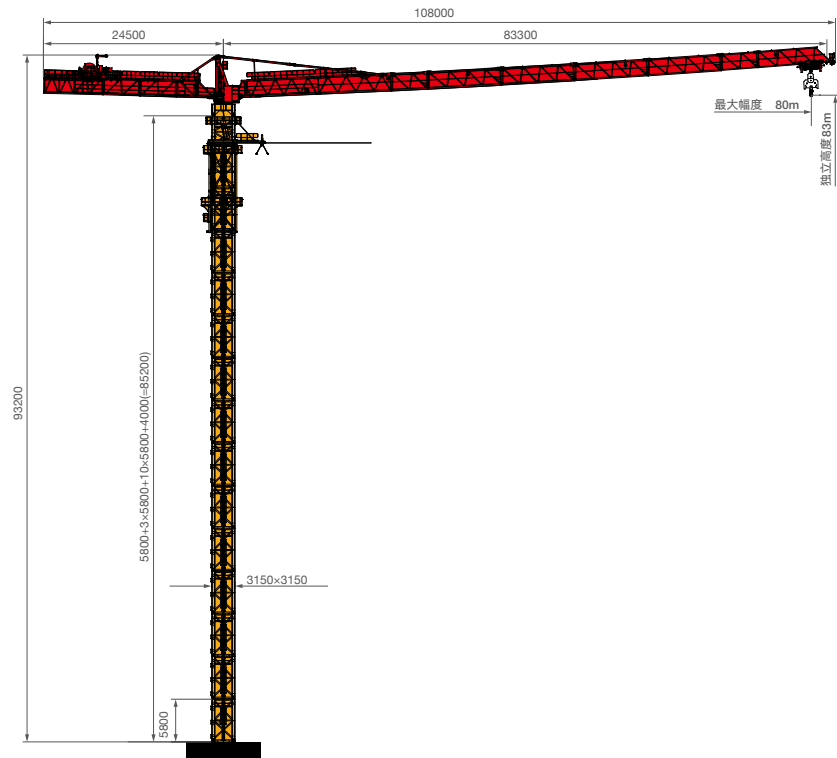
## 三一重工平头塔式起重机

- 最大臂长 80m，最大吊重 50t，臂尖额定吊载 10.5t
- 起重臂可实现 25m-80m 十二种臂长组合
- 独立高度 66m/83m，最大工作高度 350.2m/349.3m

QUALITY CHANGES THE WORLD

Masterpiece of Ingenuity  
Intelligence Manufacturing the Future

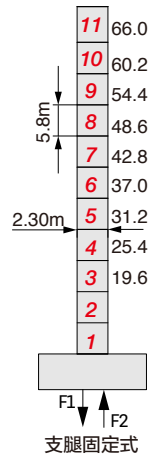
■ 臂长组合及吊重



■ 平衡臂及平衡重组合表

起重臂长 (m)	平衡臂长 (m)	PHZ(5.5t)	PHZ(9.5t)	PHZ(12.5t)	平衡重总重 (t)
80	24.5	2	2	3	67.5
75	24.5	1	1	4	65.0
70	24.5	1	1	4	65.0
65	24.5	1	2	3	62.0
60	19.5	1	1	5	77.5
55	19.5	1	1	5	77.5
50	19.5	2	1	4	70.5
45	19.5	2	1	4	70.5
40	19.5	1	1	4	65.0
35	19.5	0	0	5	62.5
30	14.5	1	1	5	77.5
25	14.5	2	1	4	70.5

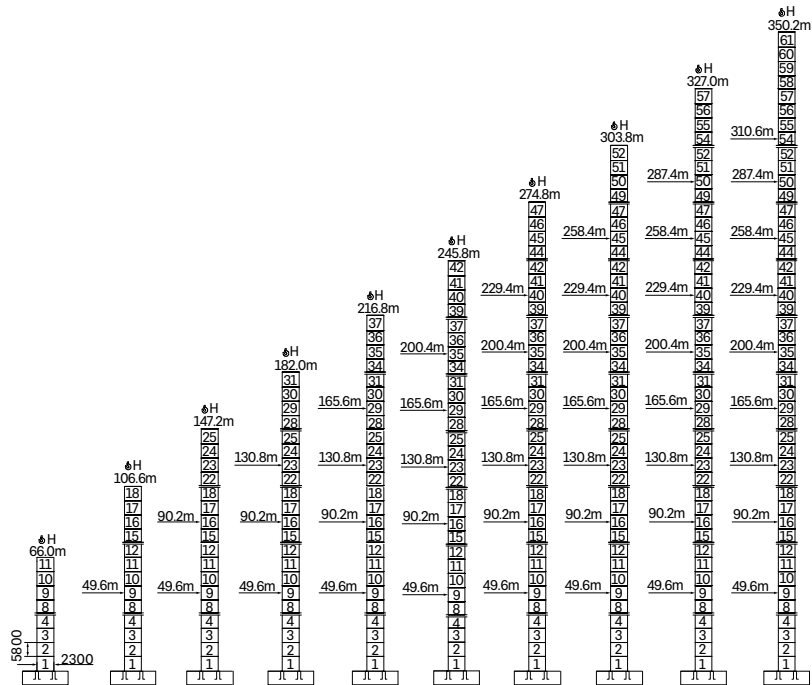
■ 塔身 (2.3m × 2.3m × 5.8m)



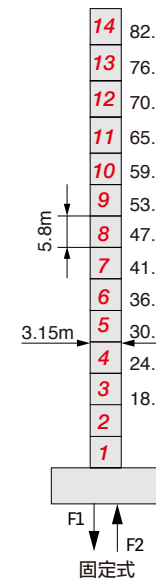
固定式

F1	工作状态反力	563.62t
	非工作状态反力	268.52t
F2	工作状态反力	384.84t
	非工作状态反力	118.65t
独立高度, 最长起重臂时自重 (不含平衡重、吊重、压重)		232.24t

■ 附着 (2.3m × 2.3m × 5.8m)

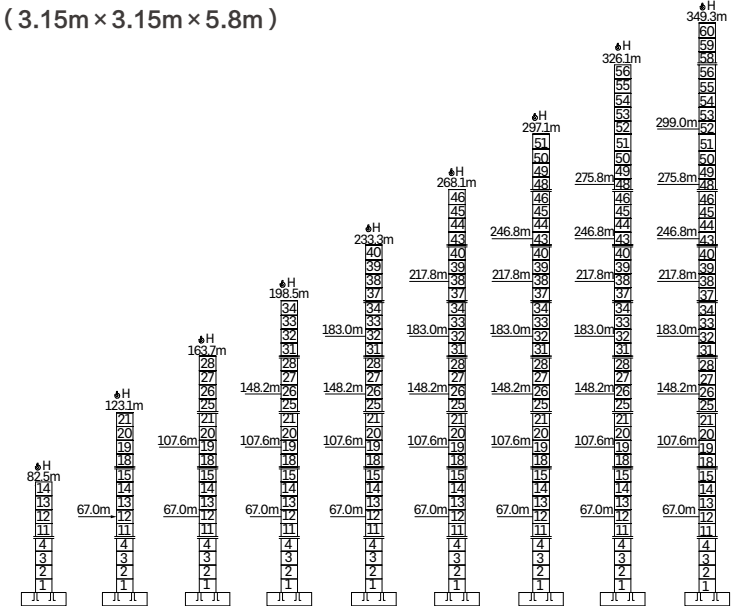


■ 塔身 (3.15m × 3.15m × 5.8m)



F1	工作状态反力	497.6t
	非工作状态反力	427.5t
F2	工作状态反力	291.0t
	非工作状态反力	251.4t
独立高度, 最长起重臂时自重 (不含平衡重、吊重、压重)		284.8t

■ 附着 (3.15m × 3.15m × 5.8m)



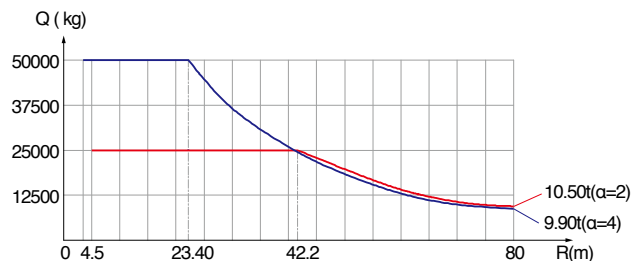
■ 传动机构 (2.3m塔身参数)

	型号	功率	速度	容绳量
回转	HX250A-18-13	3 × 11kW	0-0.65r/min	-
变幅	SXJ18.80P	18.5kW	0-70m/min	-
起升	LFQPL125.90-1400	160kW	0-85m/min	1400
行走	RT544	8 × 5.2kW	0-15	-
电源电压	380 ( ± 10% )	电源频率	50Hz	-

■ 传动机构 (3.15m塔身参数)

	型号	功率	速度	容绳量
回转	HX250A-18-13	3 × 11kW	0-0.65r/min	-
变幅	SXJ18.80P	18.5kW	0-70m/min	-
起升	LFQPL125.90-1400	160kW	0-85m/min	1400
行走	RT544	8 × 5.2kW	0-15m/min	-
电源电压	380 ( ± 10% )	电源频率	50Hz	-

■ 起重性能曲线图



■ 起重特性表

幅度 (m)	最大起重量	幅度 (m)	20	25	30	35	40	45	50	55	60	65	70	75	80
80	⌋	25.0	4.50-42.20	25.00				23.09 20.19 17.83 15.87 14.21 12.79 11.57 10.50							
	⌋⌋	50.0	4.50-23.40	50.00	46.18	37.19	30.85	26.14	22.49	19.59	17.23	15.27	13.61	12.19	10.97
75	⌋	25.0	4.50-43.00	25.00				23.65 20.69 18.28 16.28 14.59 13.15 11.90							
	⌋⌋	50.0	4.50-23.80	50.00	47.20	38.04	31.57	26.76	23.05	20.09	17.68	15.68	13.99	12.55	11.30
70	⌋	25.0	4.50-44.30	25.00				24.51 21.47 18.99 16.93 15.19 13.70							
	⌋⌋	50.0	4.50-24.50	50.00	48.78	39.35	32.69	27.74	23.91	20.87	18.39	16.33	14.59	13.10	
65	⌋	25.0	4.50-45.60	25.00				25.40 22.27 19.71 17.59 15.80							
	⌋⌋	50.0	4.50-25.20	50.00	40.70	33.84	28.74	24.80	21.67	19.11	16.99	15.20			
60	⌋	25.0	4.50-47.00	25.00				23.12 20.49 18.30							
	⌋⌋	50.0	4.50-25.90	50.00	42.14	35.08	29.82	25.76	22.52	19.89	17.70				
55	⌋	25.0	4.50-48.10	25.00				23.80 21.10							
	⌋⌋	50.0	4.50-26.50	50.00	43.28	36.05	30.67	26.51	23.20	20.50					
50	⌋	25.0	4.50-48.10	25.00				23.80							
	⌋⌋	50.0	4.50-26.50	50.00	43.29	36.05	30.67	26.51	23.20						
45	⌋	25.0	4.50-45.00	25.00											
	⌋⌋	50.0	4.50-26.50	50.00	43.29	36.05	30.67	26.51							
40	⌋	25.0	4.50-40.00	25.00											
	⌋⌋	50.0	4.50-26.50	50.00	43.29	36.05	30.67								
35	⌋	25.0	4.50-35.00	25.00											
	⌋⌋	50.0	4.50-26.50	50.00	43.29	36.05									
30	⌋	25.0	4.50-30.00	25.00											
	⌋⌋	50.0	4.50-26.50	50.00	43.29										
25	⌋	25.0	4.50-25.00	25.00											
	⌋⌋	50.0	4.50-25.00	50.00											

■ 运输部件(2.3m塔身)

序号	名称	形状	长(m)	宽(m)	高(m)	单件重量(t)	数量
1	臂架 I		11.810	2.150	2.532	6.535	1
2	臂架 II		10.345	2.900	2.505	6.811	1
3	臂架 III		5.380	2.090	2.495	4.294	1
4	臂架 IV		10.415	1.910	2.500	7.041	1
5	臂架 V		10.400	1.900	2.480	4.810	1
6	臂架 VI		10.353	1.900	2.441	3.275	1
7	臂架 VII		10.323	1.900	2.385	2.435	1
8	臂架 VIII		5.280	1.900	2.308	0.967	1
9	臂架 IX		10.198	1.900	2.286	1.485	1
10	臂端节		2.180	1.414	1.573	0.428	1
11	回转总成		4.632	3.816	3.996	18.067	1
12	过渡节总成		7.087	3.696	4.440	11.205	1
13	爬升架		11.950	5.097	4.500	16.000	1
14	标准节		6.240	2.327	2.327	8.904	11
15	小车总成		3.710	3.019	1.528	2.518	1
16	吊钩总成		3.220	0.425	1.900	2.212	1
17	起升机构		4.677	3.279	1.962	13.870	1
18	变幅机构		1.903	0.700	0.734	1.016	1
19	塔头		5.520	2.010	2.452	5.717	1
20	平衡臂臂节 I		5.330	1.932	2.520	3.636	1
21	平衡臂臂节 II		5.360	1.960	2.405	4.230	1
22	平衡臂臂节 III		5.340	1.898	2.360	2.824	1
23	平衡臂臂节 IV		8.280	2.010	2.520	3.706	1
24	平衡臂拉杆		5.895	0.312	0.300	0.654	2
25	起重臂拉杆		22.061	0.515	0.300	2.438	2
26	预埋支腿		2.100	0.760	2.480	1.446	4

■ 运输部件(3.15m塔身)

序号	名称	形状	长(m)	宽(m)	高(m)	单件重量(t)	数量
1	臂架 I		11.810	2.150	2.523	6.535	1
2	臂架 II		10.345	2.090	2.505	6.811	1
3	臂架 III		5.380	2.090	2.495	4.294	1
4	臂架 IV		10.415	1.910	2.500	7.041	1
5	臂架 V		10.400	1.900	2.480	4.810	1
6	臂架 VI		10.353	1.900	2.441	3.275	1
7	臂架 VII		10.323	1.900	2.385	2.435	1
8	臂架 VIII		5.280	1.900	2.308	0.967	1
9	臂架 IX		10.198	1.900	2.286	1.485	1
10	臂端节		2.180	1.414	1.573	0.428	1
11	回转总成		4.665	3.816	4.256	21.758	1
12	过渡节总成		7.939	4.581	4.400	14.102	1
13	爬升架		12.260	5.584	5.398	15.331	1
14	基础节		6.200	3.150	3.150	11.403	1
15	加强节		6.200	3.150	3.150	11.403	3
16	标准节		6.200	3.150	3.150	10.694	10
17	小车总成		3.710	3.019	1.528	2.518	1
18	吊钩总成		3.220	0.425	1.900	2.212	1
19	起升机构		4.677	3.279	1.962	13.870	1
20	变幅机构		1.903	0.700	0.734	1.016	1
21	塔头		5.520	2.010	2.452	5.717	1
22	平衡臂臂节 I		5.330	1.932	2.520	3.636	1
23	平衡臂臂节 II		5.360	1.960	2.405	4.230	1
24	平衡臂臂节 III		5.340	1.898	2.360	2.824	1
25	平衡臂臂节 IV		8.280	2.010	2.520	3.706	1
26	平衡臂拉杆		5.895	0.312	0.300	0.654	2
27	起重臂拉杆		22.061	0.515	0.300	2.438	2
28	预埋节		3.440	3.440	2.440	6.351	1